

Dell OptiPlex 7440 多合一 擁有者手冊

管制型號：W11C
管制類型：W11C001



註、警示與警告



註: 「註」表示可以幫助您更有效地使用電腦的重要資訊。



警示: 「警示」表示有可能會損壞硬體或導致資料遺失，並告訴您如何避免發生此類問題。



警告: 「警告」表示有可能會導致財產損失、人身傷害甚至死亡。

Copyright © 2015 Dell Inc. 著作權所有，並保留一切權利。本產品受美國與國際著作權及智慧財產權法保護。Dell™ 與 Dell 徽標是 Dell Inc. 在美國和/或其他司法管轄區的商標。本文提及的所有其他標誌與名稱皆屬於其個別公司的商標。

2015 - 10

修正版 A00

目錄

1 拆裝電腦	6
拆裝電腦內部元件之前.....	6
建議的工具.....	7
關閉電腦.....	7
拆裝電腦內部元件之後.....	7
重要資訊.....	8
2 卸下和安裝元件	9
卸下腳架.....	9
安裝腳架.....	10
卸下纜線護蓋.....	10
安裝纜線護蓋.....	11
卸下後蓋.....	11
安裝後蓋.....	12
卸下喇叭蓋.....	12
安裝喇叭蓋.....	13
卸下硬碟組件.....	14
安裝硬碟組件.....	15
卸下光碟機組件.....	15
安裝光碟機組件.....	16
卸下主機板護蓋.....	16
安裝主機板護蓋.....	17
卸下散熱器.....	17
安裝散熱器.....	18
卸下 WLAN 卡.....	18
安裝 WLAN 卡.....	19
卸下喇叭模組.....	19
安裝喇叭.....	20
卸下轉換板.....	20
安裝轉換板.....	21
卸下電源供應器 (PSU).....	22
安裝電源供應器 (PSU).....	23
卸下 VESA 固定托架.....	24
安裝 VESA 固定托架.....	24
卸下處理器風扇.....	25
安裝處理器風扇.....	25
卸下記憶體模組.....	26

安裝記憶體模組.....	26
卸下侵入切換開關.....	26
安裝侵入切換開關.....	27
卸下電源和螢幕顯示器 (OSD) 按鈕板.....	28
安裝電源和 OSD 按鈕板.....	28
卸下幣式電池.....	28
安裝幣式電池.....	29
卸下處理器.....	29
安裝處理器.....	30
卸下主機板.....	30
主機板配置.....	33
安裝主機板.....	34
卸下顯示器組件.....	35
安裝顯示器組件.....	36
3 系統設定.....	38
啟動順序.....	38
導覽鍵.....	38
系統設定選項.....	39
一般畫面選項.....	39
系統組態畫面選項.....	40
安全性畫面選項.....	42
Secure Boot (安全啟動) 畫面選項.....	44
效能畫面選項.....	45
Power Management (磁碟管理) 畫面選項.....	45
POST Behavior (POST 行為) 畫面選項.....	47
Virtualization Support (虛擬支援) 畫面選項.....	47
無線畫面選項.....	47
維護畫面選項.....	48
Cloud Desktop (雲端桌面) 畫面選項.....	48
更新 BIOS	50
系統與設定密碼.....	50
指定系統密碼與設定密碼.....	51
刪除或變更現有的系統及/或設定密碼.....	51
4 技術規格.....	53
系統規格.....	53
記憶體規格.....	53
影像規格.....	53
音效規格.....	54
通訊規格.....	54
插卡規格.....	54


顯示器規格.....	54
磁碟機規格.....	55
連接埠和連接器規格.....	55
電源規格.....	56
攝影機（選用）規格.....	56
腳架規格.....	56
物理規格.....	56
環境規格.....	57
5 與 Dell 公司聯絡.....	58

拆裝電腦


拆裝電腦內部元件之前


請遵守以下安全規範，以避免電腦受到可能的損壞，並確保您的人身安全。除非另有說明，否則本文件中的每項程序均假定已執行下列作業：


- 您已閱讀電腦隨附的安全資訊。
- 按相反的順序執行卸下程序可以裝回或安裝 (當元件為單獨購買時) 元件。


 **警告:** 打開電腦護蓋或面板之前，請先斷開所有電源。拆裝電腦內部元件之後，請先裝回所有護蓋、面板和螺絲，然後再連接電源。


 **警告:** 拆裝電腦內部元件之前，請先閱讀電腦隨附的安全資訊。如需更多安全最佳實務資訊，請參閱 **Regulatory Compliance (法規遵循)** 首頁：www.Dell.com/regulatory_compliance。

 **警告:** 許多維修僅可由獲得認可的維修技術人員來完成。您只能依照產品說明文件中的授權說明或在線上或電話服務和支援團隊的指導下，執行故障排除和簡單的維修。由未經 Dell 授權的維修造成的損壞不在保固範圍之內。請閱讀並遵循產品隨附的安全指示。

 **警告:** 為避免靜電損壞，請使用接地腕帶或經常碰觸未上漆的金屬表面 (例如電腦後面的連接器)，以導去身上的靜電。


 **警告:** 處理元件和插卡時要特別小心。請勿碰觸元件或插卡上的觸點。手持插卡時，請握住插卡的邊緣或其金屬固定托架。手持處理器之類的元件時，請握住其邊緣而不要握住其插腳。

 **警告:** 拔下纜線時，請握住連接器或拉片將其拔出，而不要拉扯纜線。某些纜線的連接器帶有鎖定彈片；若要拔下此類纜線，請向內按壓鎖定彈片，然後再拔下纜線。在拔出連接器時，連接器的兩側應同時退出，以避免弄彎連接器插腳。此外，連接纜線之前，請確定兩個連接器的朝向正確並且對齊。


 **註:** 您電腦的顏色和特定元件看起來可能與本文件中所示不同。

為避免損壞電腦，請在開始拆裝電腦內部元件之前，先執行下列步驟。

1. 確定工作表面平整乾淨，以防止刮傷電腦外殼。
2. 關閉電腦 (請參閱 [關閉電腦](#))。

 **警告:** 若要拔下網路纜線，請先將纜線從電腦上拔下，然後再將其從網路裝置上拔下。

3. 從電腦上拔下所有網路纜線。
4. 從電源插座上拔下電腦和所有連接裝置的電源線。
5. 拔下電腦的電源線後，請按住電源按鈕，以導去主機板上的剩餘電量。
6. 卸下機箱蓋。


 **警告:** 在觸摸電腦內部的任何元件之前，請觸摸未上漆的金屬表面 (例如電腦背面的金屬)，以確保接地並導去您身上的靜電。作業過程中，應經常碰觸未上漆的金屬表面，以導去可能損壞內部元件的靜電。

建議的工具

進行本文件中的程序需要下列工具：

- 小型平頭螺絲起子
- 十字槽螺絲起子
- 小型塑膠畫線器

關閉電腦


 **警示:** 為避免遺失資料，請在關閉電腦之前儲存並關閉所有開啟的檔案，結束所有開啟的程式。

1. 關閉電腦：


- 在 Windows10 中（使用啟用觸控功能的裝置或滑鼠）：

1. 按一下或點選 。
2. 按一下或點選  然後按一下或點選 **關機**。

- 在 Windows 8 中（使用啟用觸控功能的裝置或）：

1. 從螢幕右緣向內掃動以開啟**快速鍵**功能表，然後選擇**設定**。
2. 請輕觸  然後選擇**關機**

- 在 Windows 8 中（使用滑鼠）：

1. 將游標指向螢幕右上角，然後按一下**設定**。
2. 按一下  然後選擇**關機**。

- 在 Windows 7 中：

1. 按一下**開始**。
2. 按一下**關機**。

或

1. 按一下**開始**。
2. 按一下 **Start**（開始）功能表右下角的箭頭，然後按一下 **Log Off**（登出）。

2. 確定電腦及連接的所有裝置均已關閉。當您將作業系統關機時，如果電腦和附接的裝置未自動關閉，請將電源按鈕按住約 6 秒以關機。

拆裝電腦內部元件之後

在完成任何更換程序後，請確定先連接所有外接式裝置、插卡、纜線等之後，再啟動電腦。

1. 裝回蓋板。

 **警示:** 若要連接網路纜線，請先將網路纜線插入網路裝置，然後再將其插入電腦。

2. 將電話或網路纜線連接至電腦。

3. 將電腦和所有連接裝置連接至電源插座。
4. 開啟您的電腦。
5. 如有需要，可透過執行 **Dell Diagnostics** 來確認電腦是否正常作業。

重要資訊



註: 請避免在多灰塵、高溫或潮濕的環境中使用觸控螢幕。



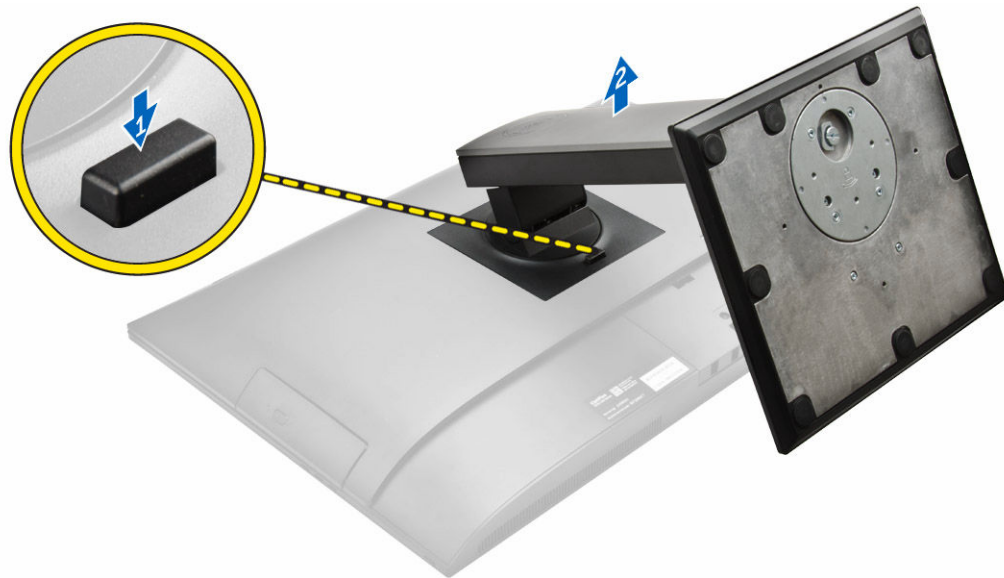
註: 溫度的突然變化可能會導致玻璃螢幕的內側表面產生水氣凝結，在短暫時間後將會消失，並不會影響正常使用。

卸下和安裝元件

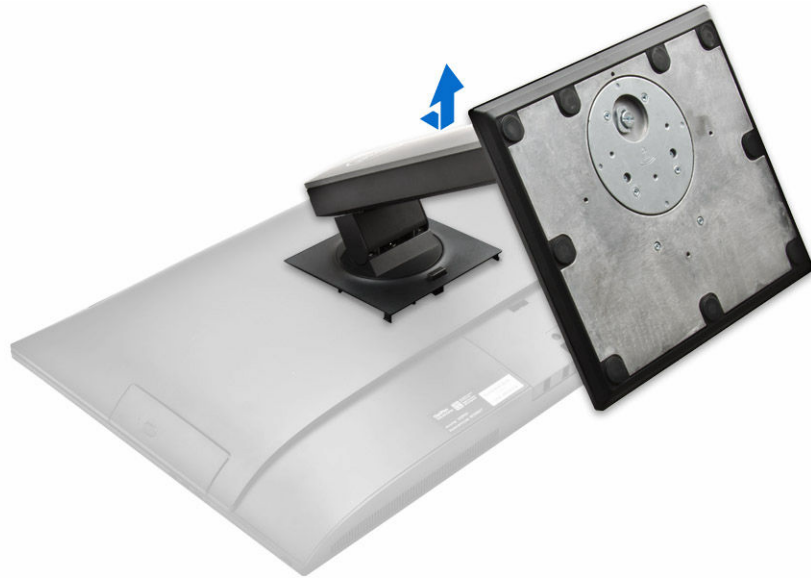
本節說明如何從電腦卸下或安裝元件的詳細資訊。

卸下腳架

1. 按照[拆裝電腦內部元件之前](#)中的程序進行操作。
2. 將電腦置於平坦表面，顯示器側朝下。
3. 執行以下步驟，如圖所示：
 - a. 按下護蓋上的彈片以鬆開腳架 [1]。
 - b. 將腳架向上抬起 [2]。



4. 滑動腳架並將它從後蓋抬起取出。

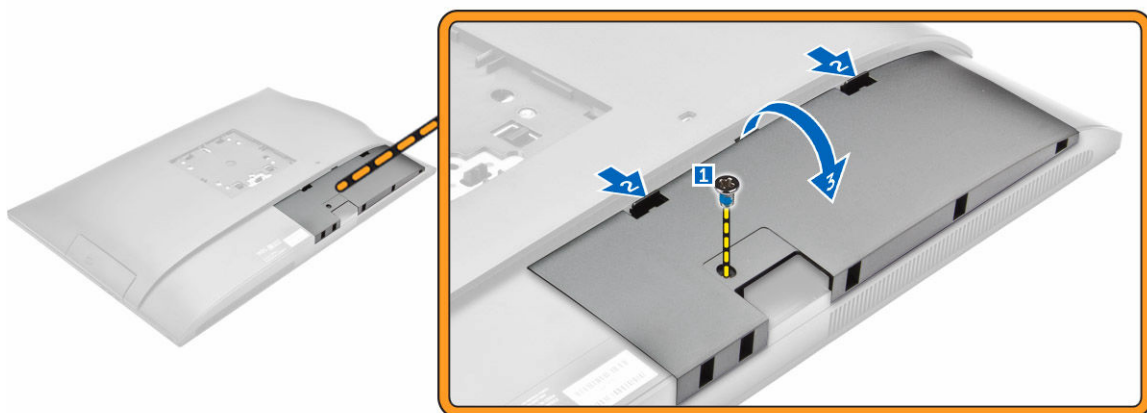


安裝腳架

1. 將腳架對準並滑入其位於電腦背面的位置。
2. 按下連接至腳架的護蓋，直到其卡入到位。
3. 按照[拆裝電腦內部元件之後](#)中的程序進行操作。

卸下纜線護蓋

1. 按照[拆裝電腦內部元件之前](#)中的程序進行操作。
2. 卸下腳架。
3. 執行以下步驟，如圖所示：
 - a. 卸下固定纜線護蓋的螺絲 [1]。
 - b. 推動釋放彈片以釋放纜線護蓋，然後將後蓋從電腦抬起取出 [2]。
 - c. 滑動纜線護蓋並將它從電腦抬起取出 [3]。



安裝纜線護蓋

1. 將纜線護蓋上的槽口對準電腦上的孔並按下，直到其卡入到位。
2. 鎖緊用來將纜線護蓋固定至電腦的螺絲。
3. 安裝腳架。
4. 按照[拆裝電腦內部元件之後](#)中的程序進行操作。

卸下後蓋

1. 按照[拆裝電腦內部元件之前](#)中的程序進行操作。
2. 卸下：
 - a. 腳架
 - b. 纜線護蓋
3. 撬起後蓋邊緣，將它從電腦鬆開。



4. 將後蓋從電腦抬起。

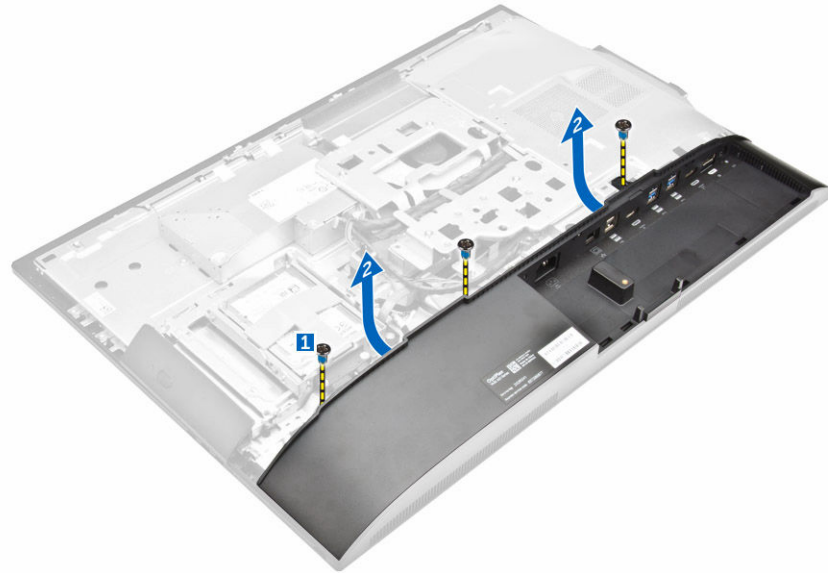


安裝後蓋

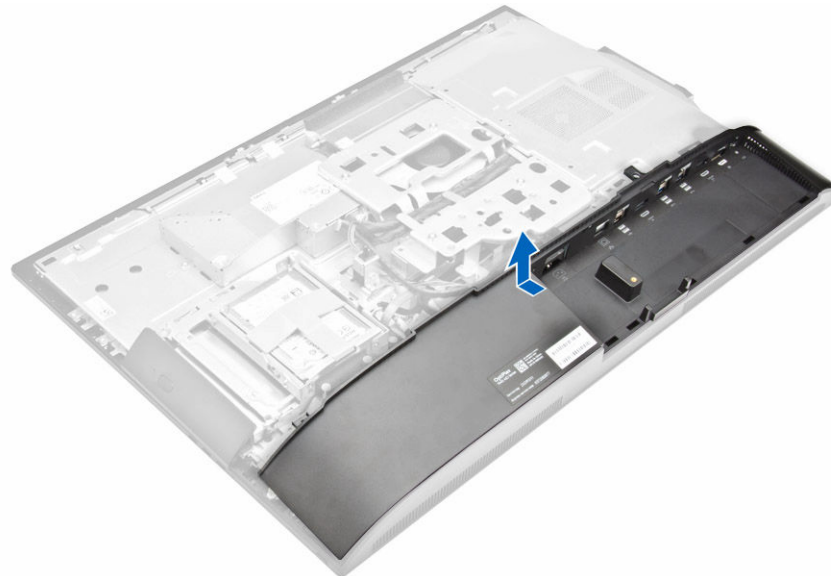
1. 將後蓋上的槽口對準電腦上的孔並按下，直到其卡入到位。
2. 安裝：
 - a. [纜線護蓋](#)
 - b. [腳架](#)
3. 按照[拆裝電腦內部元件之後](#)中的程序進行操作。

卸下喇叭蓋

1. 按照[拆裝電腦內部元件之前](#)中的程序進行操作。
2. 卸下：
 - a. [腳架](#)
 - b. [纜線護蓋](#)
 - c. [後蓋](#)
3. 執行以下步驟，如圖所示：
 - a. 卸下將喇叭護蓋固定至電腦的螺絲 [1]。
 - b. 推動喇叭護蓋，將它從電腦鬆開 [2]。



4. 將喇叭護蓋從電腦推出取下。

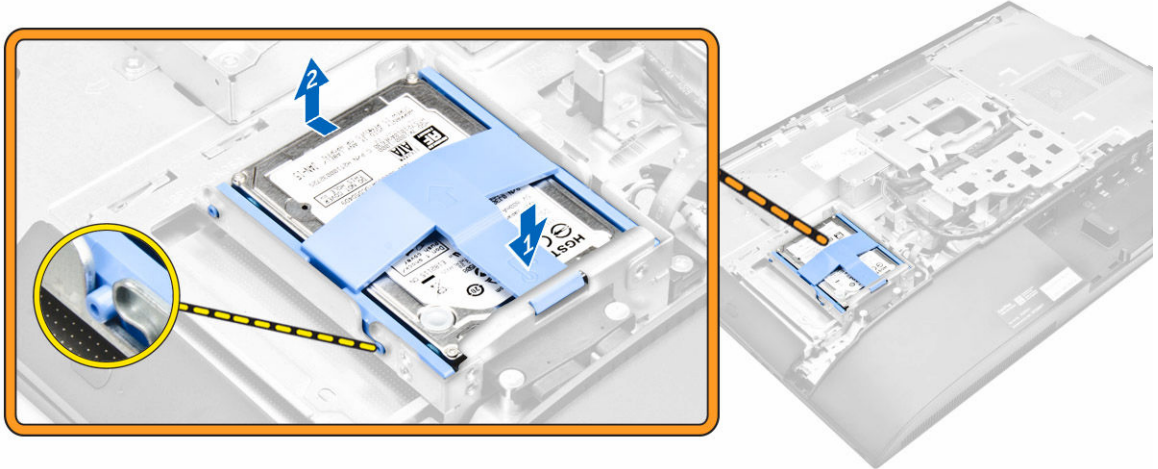


安裝喇叭蓋

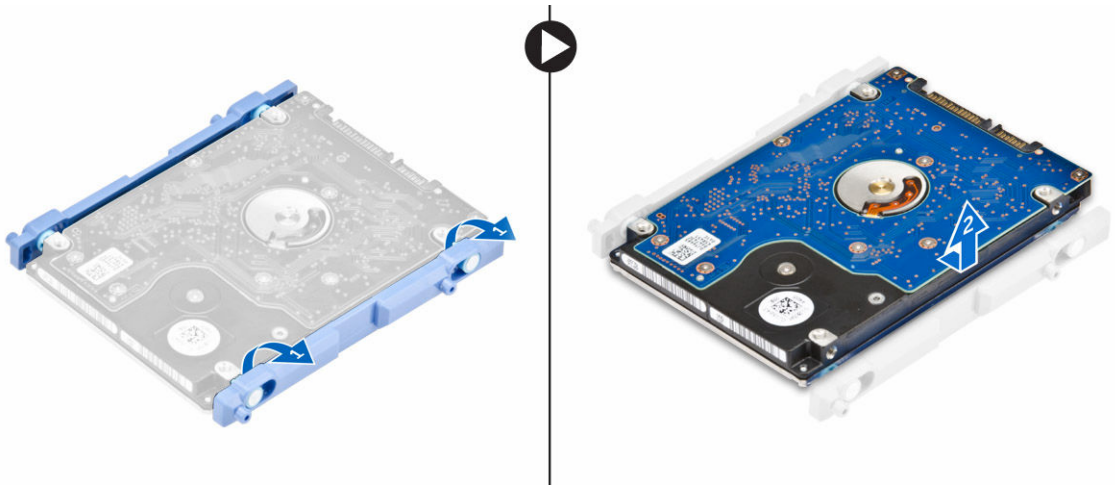
1. 將喇叭蓋對準其位於電腦背面的位置。
2. 鎖緊螺絲，將喇叭蓋固定至電腦。
3. 安裝：
 - a. [後蓋](#)
 - b. [纜線護蓋](#)
 - c. [腳架](#)
4. 按照[拆裝電腦內部元件之後](#)中的程序進行操作。

卸下硬碟組件

1. 按照[拆裝電腦內部元件之前](#)中的程序進行操作。
2. 卸下：
 - a. [腳架](#)
 - b. [後蓋](#)
3. 執行以下步驟，如圖所示：
 - a. 按下托架上的彈片，然後滑動硬碟組件直到鬆開從組件上的任一邊鬆開 [1]。
 - b. 將硬碟組件向上抬起，以將它從電腦卸下 [2]。



4. 執行以下步驟，如圖所示：
 - a. 撬起托架的邊緣以將之從硬碟上鬆開 [1]。
 - b. 滑動硬碟並將它從托架抬起取出 [2]。

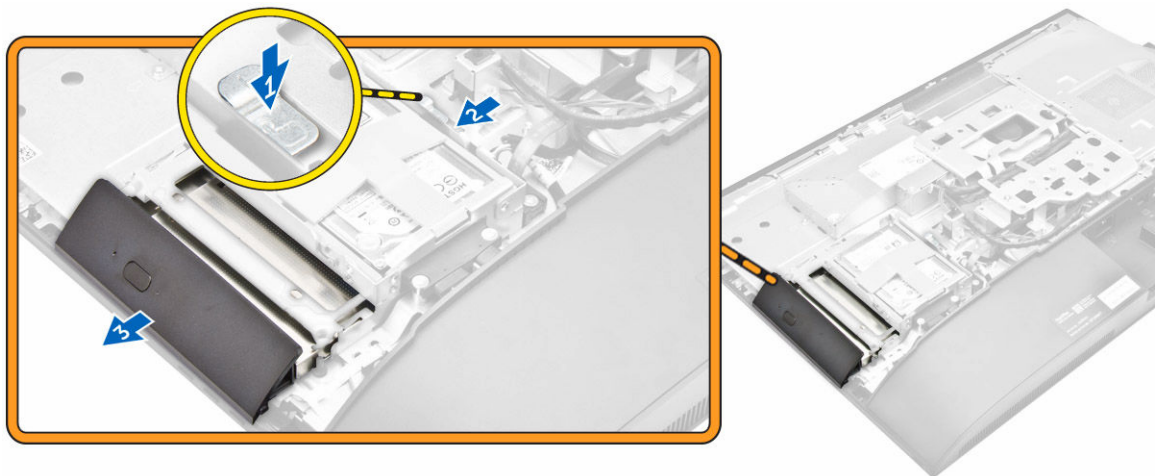


安裝硬碟組件

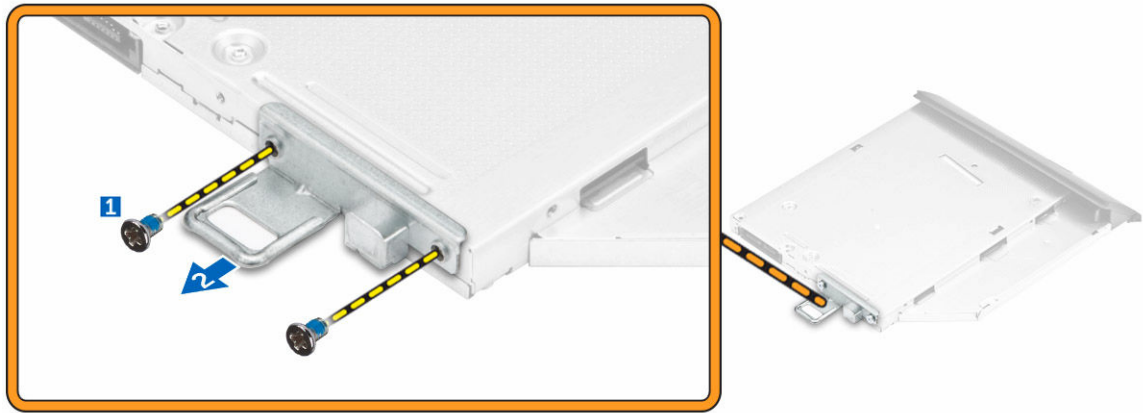
1. 對準硬碟，直到槽口對齊且硬碟固定到托架上。
2. 請將硬碟放在硬碟固定框架，直到槽口對齊，然後將它卡入到位。
3. 安裝：
 - a. [後蓋](#)
 - b. [腳架](#)
4. 按照[拆裝電腦內部元件之後](#)中的程序進行操作。

卸下光碟機組件

1. 按照[拆裝電腦內部元件之前](#)中的程序進行操作。
2. 卸下：
 - a. [腳架](#)
 - b. [後蓋](#)
3. 執行以下步驟，如圖所示：
 - a. 按下磁碟機基座上的固定彈片，以鬆開光碟機 [1]。
 - b. 推動光碟機背面 [2]。
 - c. 將光碟機組件朝機箱外側推動以移除它，使其脫離電腦 [3]。



4. 執行以下步驟，如圖所示：
 - a. 卸下用來固定光碟機托架的螺絲 [1]。
 - b. 從光碟機卸下托架 [2]。

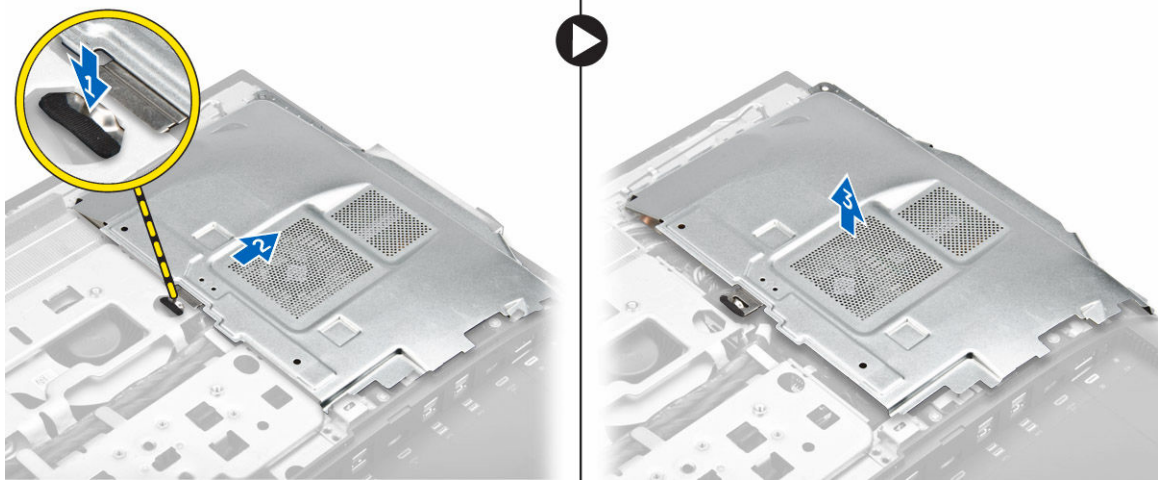


安裝光碟機組件

1. 鎖緊托架固定在光碟機上的螺絲。
2. 將光碟機組件滑入磁碟機插槽，直至它卡至定位。
3. 安裝：
 - a. [後蓋](#)
 - b. [腳架](#)
4. 按照[拆裝電腦內部元件之後](#)中的程序進行操作。

卸下主機板護蓋

1. 按照[拆裝電腦內部元件之前](#)中的程序進行操作。
2. 卸下：
 - a. [腳架](#)
 - b. [後蓋](#)
3. 執行以下步驟，如圖所示：
 - a. 壓下固定彈片以從電腦上的插槽鬆開主機板護蓋 [1]。
 - b. 滑動主機板護蓋，使其脫離電腦 [2]。
 - c. 從電腦抬起主機板護蓋 [3]。

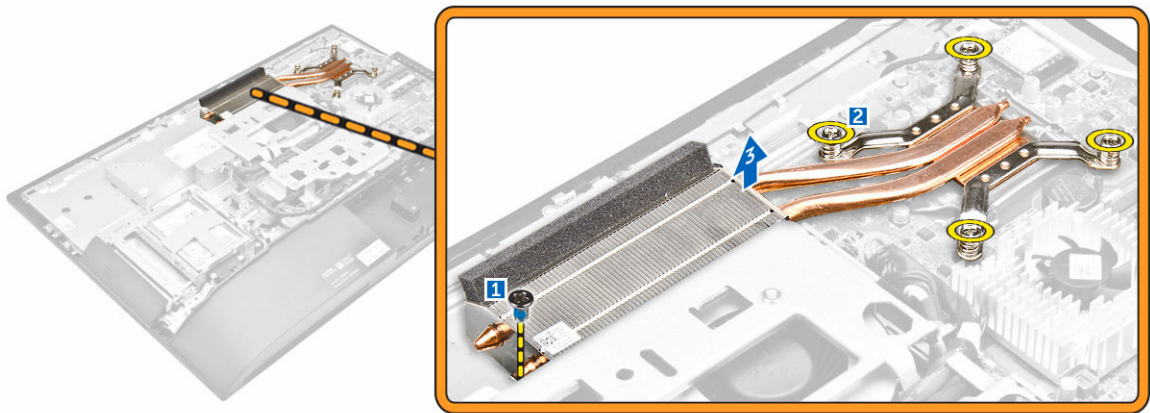


安裝主機板護蓋

1. 對齊並滑動主機板護蓋直到其卡至定位。
2. 安裝：
 - a. [後蓋](#)
 - b. [腳架](#)
3. 按照[拆裝電腦內部元件之後](#)中的程序進行操作。

卸下散熱器

1. 按照[拆裝電腦內部元件之前](#)中的程序進行操作。
2. 卸下：
 - a. [腳架](#)
 - b. [後蓋](#)
 - c. [主機板護蓋](#)
3. 執行以下步驟，如圖所示：
 - a. 卸下將散熱器模組固定至機箱的螺絲 [1, 2]。
 - b. 抬起散熱器組件，並將其從電腦中卸下 [3]。

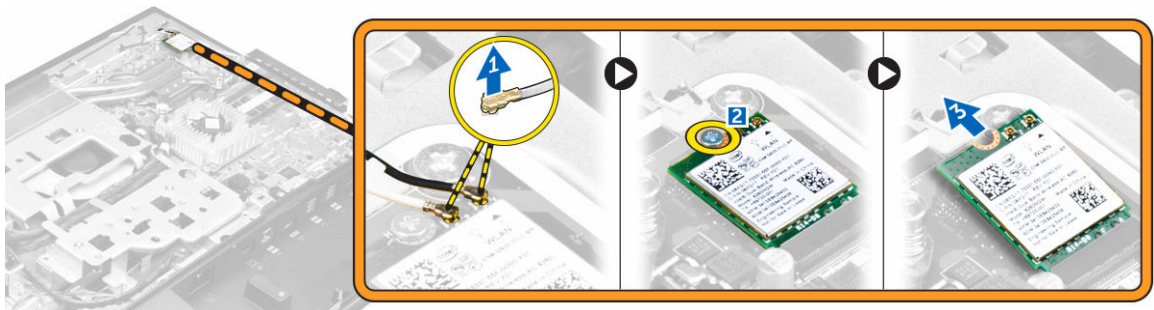


安裝散熱器

1. 將散熱器對齊並裝入插槽中。
2. 鎖緊將散熱器固定至電腦的螺絲。
3. 安裝：
 - a. [主機板護蓋](#)
 - b. [後蓋](#)
 - c. [腳架](#)
4. 按照[拆裝電腦內部元件之後](#)中的程序進行操作。

卸下 WLAN 卡

1. 按照[拆裝電腦內部元件之前](#)中的程序進行操作。
2. 卸下：
 - a. [腳架](#)
 - b. [後蓋](#)
 - c. [主機板護蓋](#)
3. 執行以下步驟，如圖所示：
 - a. 從 WLAN 卡上的連接器拔下天線纜線 [1]。
 - b. 卸下將 WLAN 卡固定在主機板上的螺絲 [2]。
 - c. 握住 WLAN 卡，並將其從主機板上的連接器拉出 [3]。

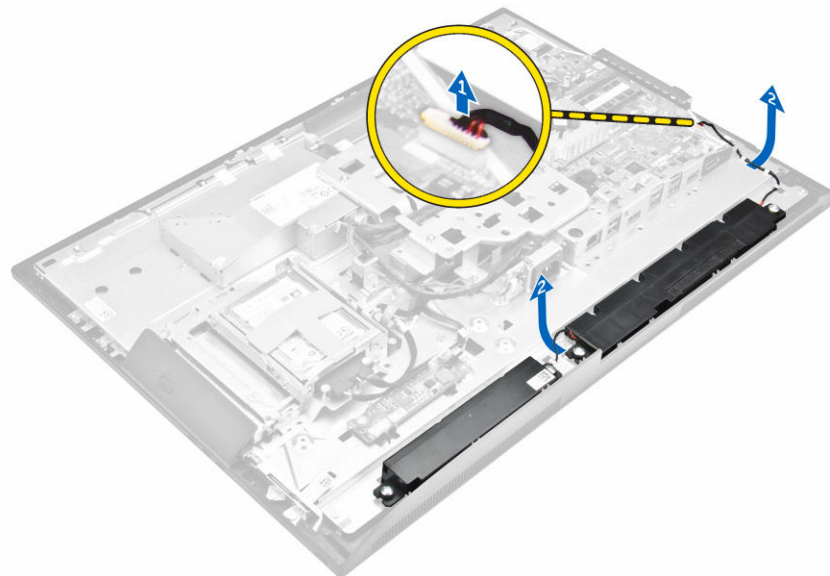


安裝 WLAN 卡

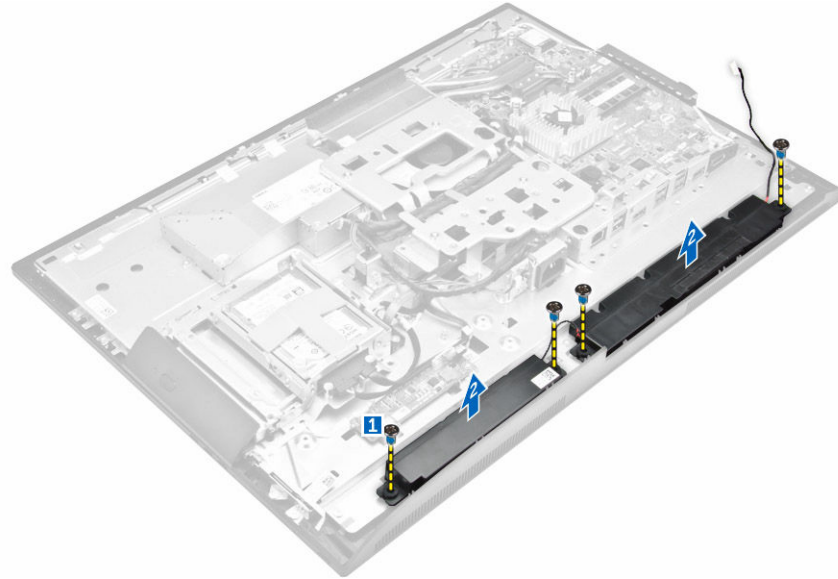
1. 將 WLAN 卡對齊主機板上的連接器。
2. 鎖緊將 WLAN 卡固定至主機板的螺絲。
3. 將天線纜線分別連接至 WLAN 卡上標示的連接器。
4. 安裝：
 - a. [主機板護蓋](#)
 - b. [後蓋](#)
 - c. [腳架](#)
5. 按照[拆裝電腦內部元件之後](#)中的程序進行操作。

卸下喇叭模組

1. 按照[拆裝電腦內部元件之前](#)中的程序進行操作。
2. 卸下：
 - a. [腳架](#)
 - b. [後蓋](#)
 - c. [纜線護蓋](#)
 - d. [喇叭蓋](#)
 - e. [主機板護蓋](#)
3. 執行以下步驟，如圖所示：
 - a. 從主機板上的連接器上拔下喇叭纜線 [1]。
 - b. 將喇叭纜線從固定夾鬆開 [2]。



4. 執行以下步驟，如圖所示：
 - a. 卸下將喇叭模組固定至機箱的螺絲 [1]。
 - b. 抬起喇叭模組並將它從機箱卸下 [2]。

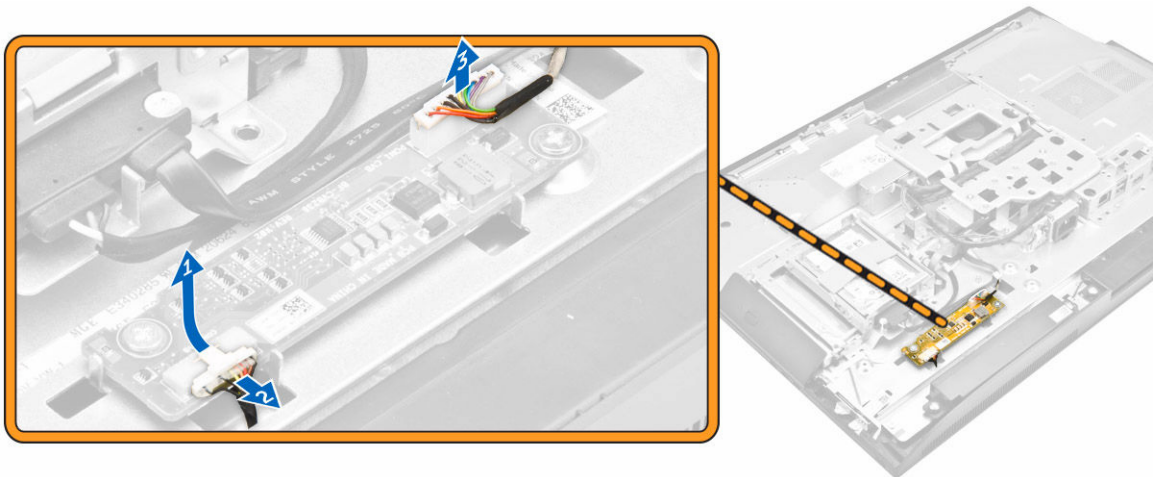


安裝喇叭

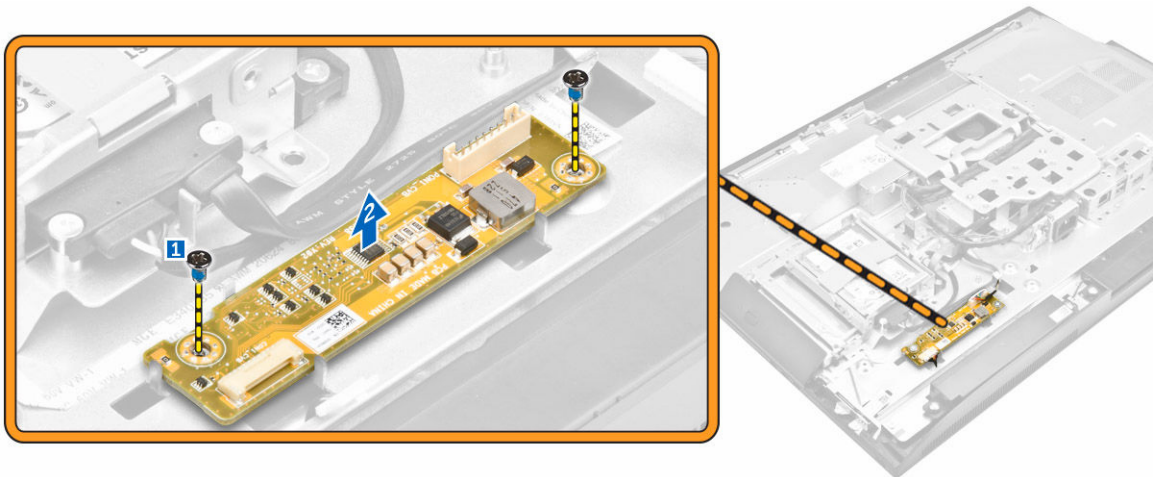
1. 將喇叭模組對準機箱中的插槽。
2. 鎖緊將喇叭固定至底架的螺絲。
3. 將喇叭纜線穿過固定夾。
4. 將喇叭纜線連接至主機板上的連接器。
5. 安裝：
 - a. [主機板護蓋](#)
 - b. [喇叭蓋](#)
 - c. [後蓋](#)
 - d. [纜線護蓋](#)
 - e. [腳架](#)
6. 按照[主機板護蓋](#)中的程序。

卸下轉換板

1. 按照[拆裝電腦內部元件之前](#)中的程序進行操作。
2. 卸下：
 - a. [腳架](#)
 - b. [後蓋](#)
 - c. [纜線護蓋](#)
 - d. [喇叭蓋](#)
3. 執行以下步驟，如圖所示：
 - a. 從轉換板拔下轉換板纜線 [1, 2]。
 - b. 從轉換板拔下顯示器背光纜線 [3]。



4. 執行以下步驟，如圖所示：
 - a. 卸下將轉換板固定至機箱的螺絲 [1]。
 - b. 提起轉換板，使其脫離機箱 [2]。

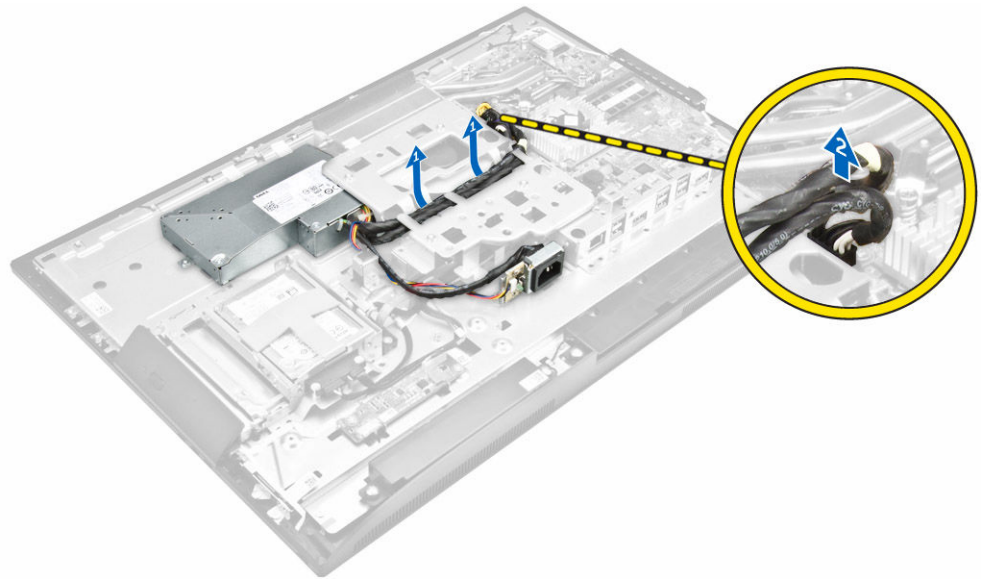


安裝轉換板

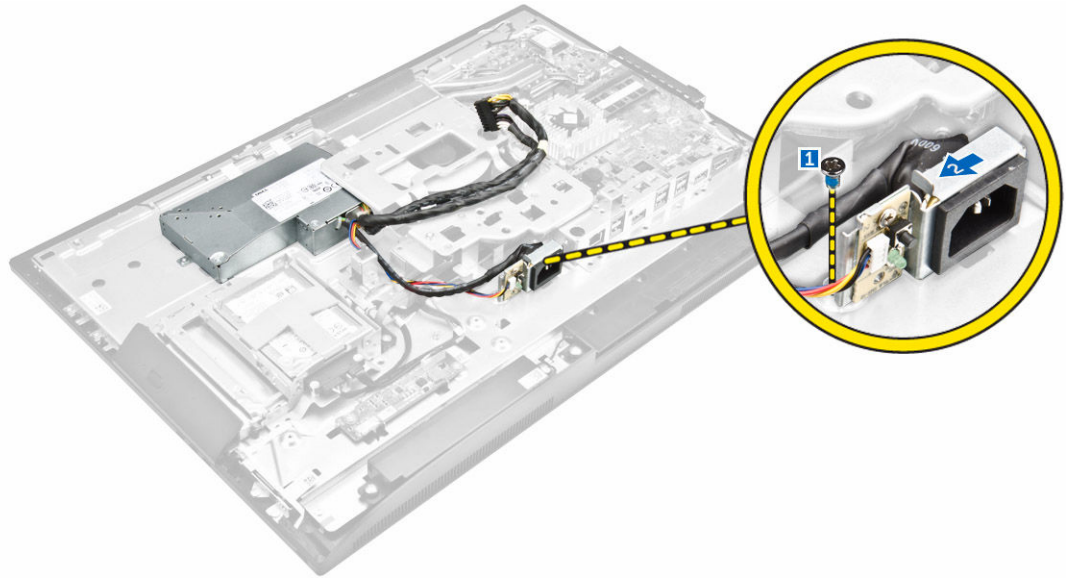
1. 將轉接板置於其插槽中。
2. 鎖緊將轉換板固定至機箱的螺絲。
3. 將轉換板纜線和顯示器背光纜線連接至轉換板上的連接器。
4. 安裝：
 - a. [喇叭蓋](#)
 - b. [纜線護蓋](#)
 - c. [後蓋](#)
 - d. [腳架](#)
5. 按照[拆裝電腦內部元件之後](#)中的程序進行操作。

卸下電源供應器 (PSU)

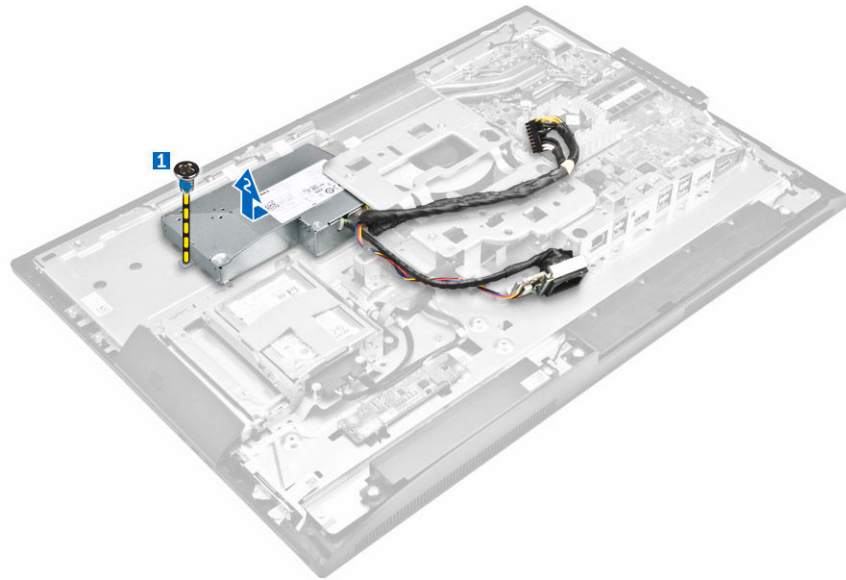
1. 按照[拆裝電腦內部元件之前](#)中的程序進行操作。
2. 卸下：
 - a. [腳架](#)
 - b. [後蓋](#)
 - c. [纜線護蓋](#)
 - d. [喇叭蓋](#)
 - e. [主機板護蓋](#)
3. 執行以下步驟，如圖所示：
 - a. 將電源供應器纜線從機箱中的固定夾抽出 [1]。
 - b. 從主機板上的連接器上拔下電源供應器纜線 [2]。



4. 執行以下步驟，如圖所示：
 - a. 卸下將電源供應器插槽固定在機箱上的螺絲 [1]。
 - b. 滑動插槽以將它從電腦卸下 [2]。



5. 執行以下步驟，如圖所示：
- 卸下將電源供應器固定至機箱的螺絲 [1]。
 - 將電源供應器從機箱滑出並抬起取下 [2]。



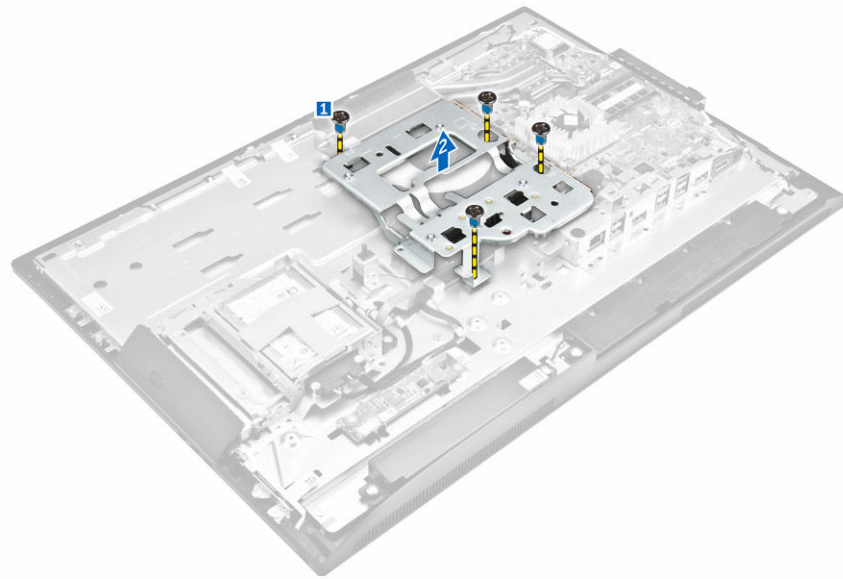
安裝電源供應器 (PSU)

- 將電源供應器置入機箱。
- 旋緊用來將電源供應器固定至機箱的螺絲。
- 將插槽置入機箱插槽中。
- 旋緊用來將電源插槽固定至機箱的螺絲。
- 將電源線從機箱中的固定夾抽出。
- 將電源供應器纜線連接至主機板連接器。

7. 安裝：
 - a. [主機板護蓋](#)
 - b. [喇叭蓋](#)
 - c. [纜線護蓋](#)
 - d. [後蓋](#)
 - e. [腳架](#)
8. 按照[拆裝電腦內部元件之後](#)中的程序進行操作。

卸下 VESA 固定托架

1. 按照[拆裝電腦內部元件之前](#)中的程序進行操作。
2. 卸下：
 - a. [腳架](#)
 - b. [後蓋](#)
 - c. [主機板護蓋](#)
 - d. [電源供應器](#)
3. 執行以下步驟，如圖所示：
 - a. 卸下將 VESA 托架固定至電腦的螺絲 [1]。
 - b. 提起托架，使其脫離電腦 [2]。



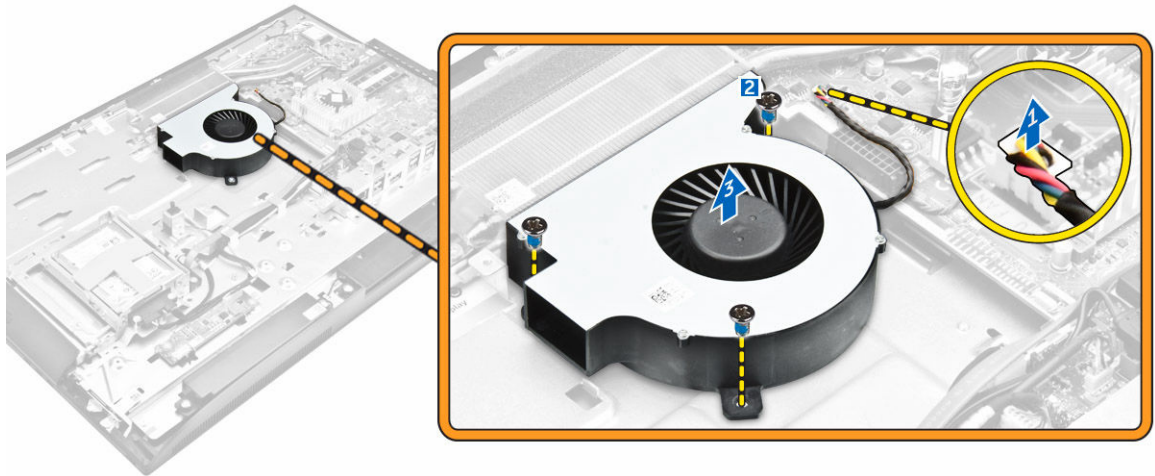
安裝 VESA 固定托架

1. 將插卡托架對齊並置於電腦的插槽中。
2. 鎖緊將 VESA 固定托架固定至電腦的螺絲。
3. 安裝：
 - a. [電源供應器](#)
 - b. [主機板護蓋](#)
 - c. [後蓋](#)
 - d. [腳架](#)

4. 按照[拆裝電腦內部元件之後](#)中的程序進行操作。

卸下處理器風扇

1. 按照[拆裝電腦內部元件之前](#)中的程序進行操作。
2. 卸下：
 - a. [腳架](#)
 - b. [後蓋](#)
 - c. [主機板護蓋](#)
 - d. [電源供應器](#)
 - e. [VESA 固定托架](#)
3. 執行以下步驟，如圖所示：
 - a. 從主機板上的連接器上拔下處理器風扇纜線 [1]。
 - b. 卸下將處理器風扇固定至電腦的螺絲 [2]。
 - c. 抬起處理器風扇，使其脫離電腦 [3]。

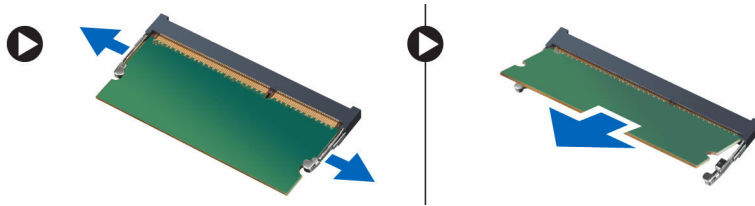


安裝處理器風扇

1. 將處理器風扇對齊並置於機箱上的插槽中。
2. 鎖緊用來將處理器風扇固定至主機板的螺絲。
3. 將處理器風扇纜線連接至系統主機板上的連接器。
4. 安裝：
 - a. [VESA 固定托架](#)
 - b. [電源供應器](#)
 - c. [主機板護蓋](#)
 - d. [後蓋](#)
 - e. [腳架](#)
5. 按照[拆裝電腦內部元件之後](#)中的程序進行操作。

卸下記憶體模組

1. 按照[拆裝電腦內部元件之前](#)中的程序進行操作。
2. 卸下：
 - a. [腳架](#)
 - b. [後蓋](#)
 - c. [主機板護蓋](#)
3. 從記憶體模組撬開固定夾，直到彈出為止。將記憶體模組從連接器抬起取下。

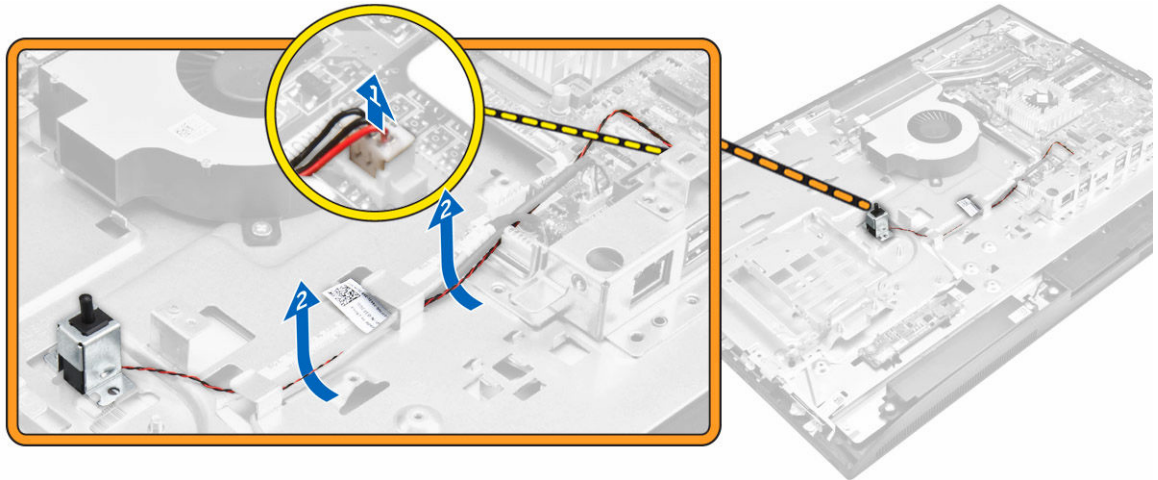


安裝記憶體模組

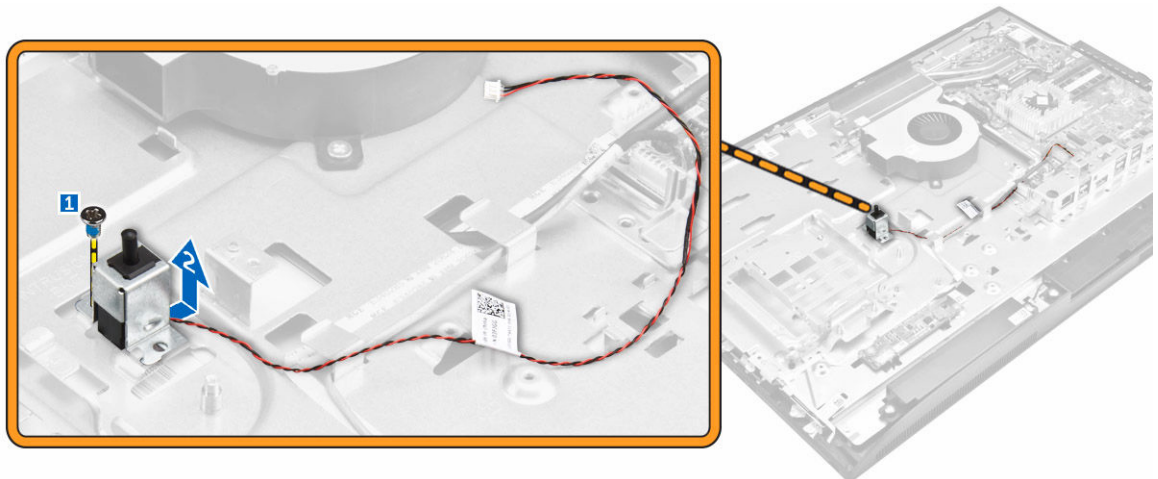
1. 將記憶體卡上的槽口與主機板連接器中的彈片對齊。
2. 壓下記憶體模組，直到固定夾彈回到定位固定好。
3. 安裝：
 - a. [主機板護蓋](#)
 - b. [後蓋](#)
 - c. [腳架](#)
4. 按照[拆裝電腦內部元件之後](#)中的程序進行操作。

卸下侵入切換開關

1. 按照[拆裝電腦內部元件之前](#)中的程序進行操作。
2. 卸下：
 - a. [腳架](#)
 - b. [後蓋](#)
 - c. [VESA 固定托架](#)
 - d. [主機板護蓋](#)
3. 執行以下說明，如圖所示：
 - a. 從主機板上的連接器上拔下侵入開關纜線 [1]。
 - b. 將侵入切換開關纜線從電腦上的固定夾抽出 [2]。



4. 執行以下說明，如圖所示：
- a. 卸下將侵入切換開關固定至機箱的螺絲 [1]。
 - b. 推動並抬起侵入切換開關以將它從電腦卸下 [2]。

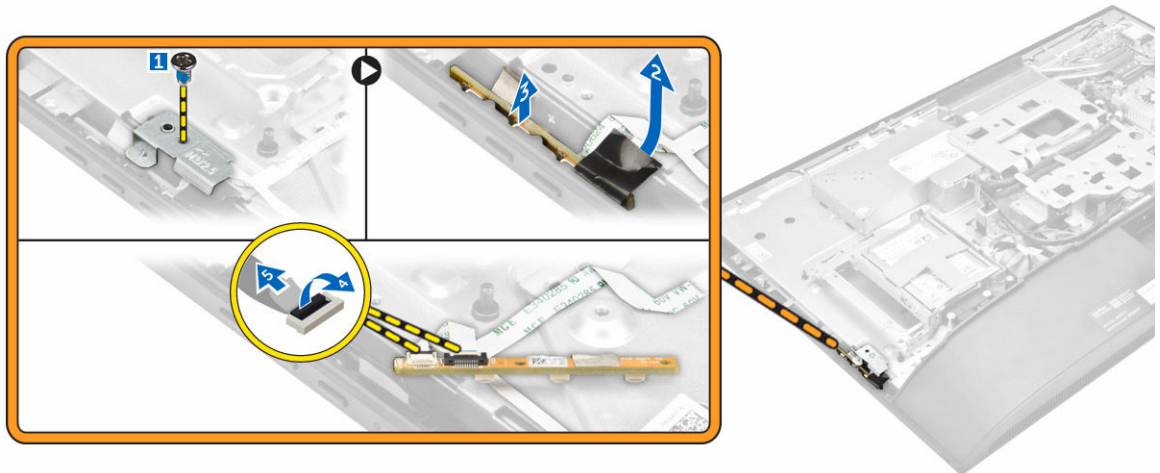


安裝侵入切換開關

1. 將侵入切換開關置入電腦插槽中。
2. 旋緊用來將侵入切換開關固定至機箱的螺絲。
3. 將纜線從機箱上的固定夾抽出。
4. 將侵入切換開關纜線連接至主機板上的連接器。
5. 安裝：
 - a. [主機板護蓋](#)
 - b. [VESA 固定托架](#)
 - c. [後蓋](#)
 - d. [腳架](#)
6. 按照[拆裝電腦內部元件之後](#)中的程序進行操作。

卸下電源和螢幕顯示器 (OSD) 按鈕板

1. 按照[拆裝電腦內部元件之前](#)中的程序進行操作。
2. 卸下：
 - a. [腳架](#)
 - b. [後蓋](#)
3. 執行以下步驟，如圖所示：
 - a. 卸下螺絲，以卸下將電源和 OSD 按鈕板固定至電腦的金屬板 [1]。
 - b. 撕下 OSD 按鈕板上的膠帶 [2]。
 - c. 將電源和 OSD 按鈕板從機箱抬起取出 [3]。
 - d. 從電源和 OSD 按鈕板拔下纜線以將主機板從電腦鬆開並抬起 [4, 5]。



安裝電源和 OSD 按鈕板

1. 將電源線和 OSD 按鈕纜線連接至電源和 OSD 按鈕板。
2. 將膠帶貼上 OSD 按鈕板。
3. 將電源和 OSD 按鈕板插入插槽。
4. 將金屬板上的電源和 OSD 按鈕板對齊。
5. 鎖緊螺絲以固定電源和 OSD 按鈕板。
6. 安裝：
 - a. [後蓋](#)
 - b. [腳架](#)
7. 按照[拆裝電腦內部元件之後](#)中的程序進行操作。

卸下幣式電池

1. 按照[拆裝電腦內部元件之前](#)中的程序進行操作。
2. 卸下：
 - a. [腳架](#)
 - b. [後蓋](#)

- c. [主機板護蓋](#)
3. 壓下門鎖以釋放幣式電池並將之從電腦卸下。




安裝幣式電池


1. 將幣式電池插入主機板上的插槽，直至它穩固就位。
2. 安裝：
 - a. [主機板護蓋](#)
 - b. [後蓋](#)
 - c. [腳架](#)
3. 按照[拆裝電腦內部元件之後](#)中的程序進行操作。

卸下處理器

1. 按照[拆裝電腦內部元件之前](#)中的程序進行操作。
2. 卸下：
 - a. [腳架](#)
 - b. [後蓋](#)
 - c. [VESA 固定托架](#)
 - d. [主機板護蓋](#)
 - e. [散熱器](#)
3. 壓下並抬起處理器護蓋，再從插槽卸下處理器。
 - a. 向下推以鬆開插槽拉桿，並從處理器護蓋的彈片下方穿出 [1]。
 - b. 抬起拉桿，並抬起取出處理器護蓋 [2]。

 **警示:** 處理器插槽插腳十分脆弱，可能會受到永久性損壞。從插槽卸下處理器時，請小心不要折彎任何插腳。

- c. 小心將處理器從插槽抬起取出 [3]。

 **註:** 在卸下處理器後，將它置於防靜電的容器中，以便重複使用、退回或暫時存放。為避免損壞處理器介面，請勿觸碰到處理器底部。請僅觸碰處理器邊緣。



安裝處理器

1. 將處理器對齊插槽齒排。

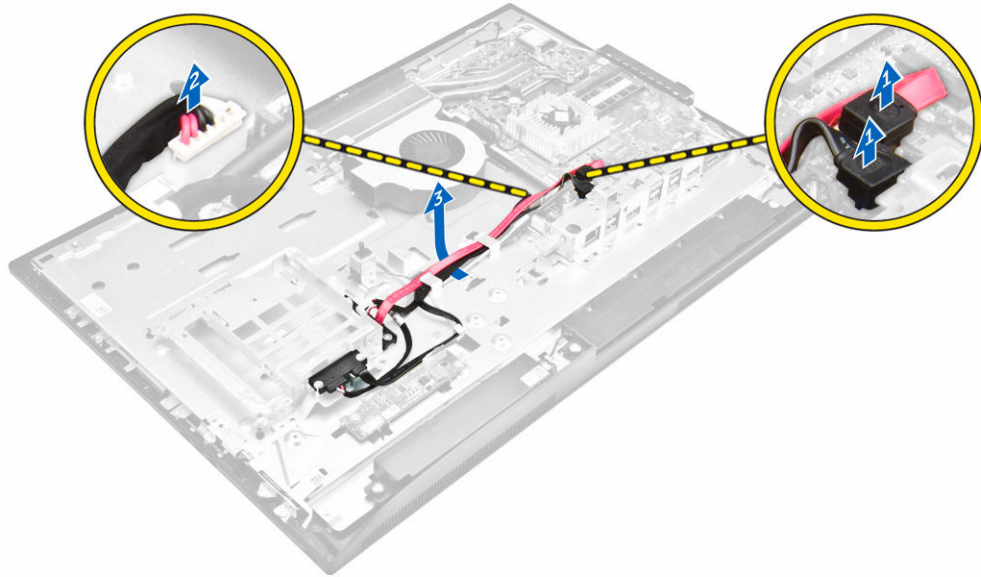
△ 警示: 請勿用力固定處理器，只要處理器安裝位置正確，處理器很容易就能卡入插槽內。

2. 將處理器的插腳 1 指標對準插槽上的三角形。
3. 將處理器置於插槽上，使處理器插槽對齊插槽齒排。
4. 將處理器護蓋滑入固定螺絲底下，將之闔上。
5. 放低插槽拉桿，並將其推到彈片下鎖定。
6. 安裝：
 - a. [散熱器](#)
 - b. [主機板護蓋](#)
 - c. [VESA 固定托架](#)
 - d. [後蓋](#)
 - e. [腳架](#)
7. 按照[拆裝電腦內部元件之後](#)中的程序進行操作。

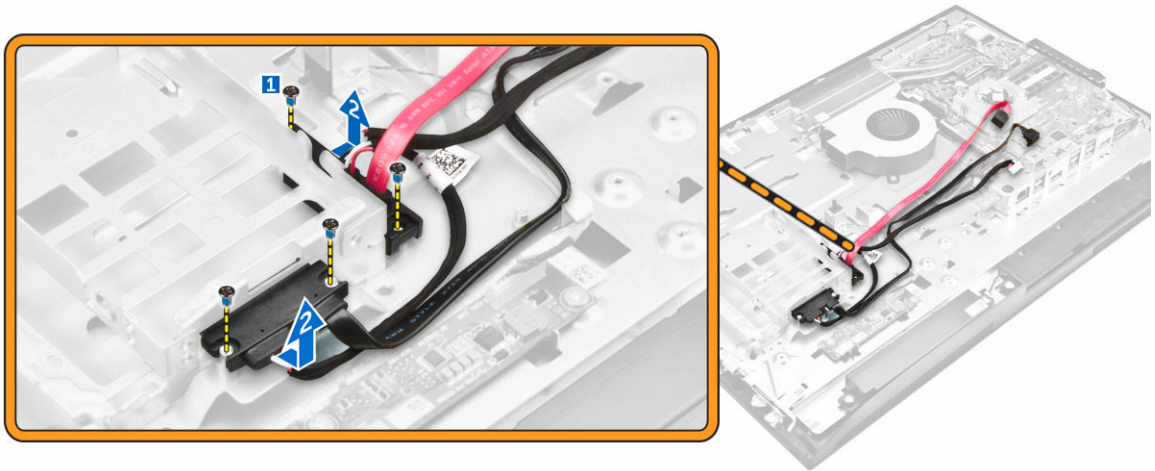
卸下主機板

1. 按照[拆裝電腦內部元件之前](#)中的程序進行操作。
2. 卸下：
 - a. [腳架](#)
 - b. [後蓋](#)
 - c. [纜線護蓋](#)
 - d. [喇叭蓋](#)
 - e. [VESA 固定托架](#)
 - f. [主機板護蓋](#)
 - g. [記憶體](#)
 - h. [光碟機](#)
 - i. [硬碟](#)
 - j. [散熱器](#)
 - k. [電源供應器](#)
 - l. [轉換板](#)
 - m. [處理器風扇](#)
3. 執行以下步驟，如圖所示：
 - a. 從主機板上的連接器上拔下光碟機纜線和硬碟纜線 [1]。

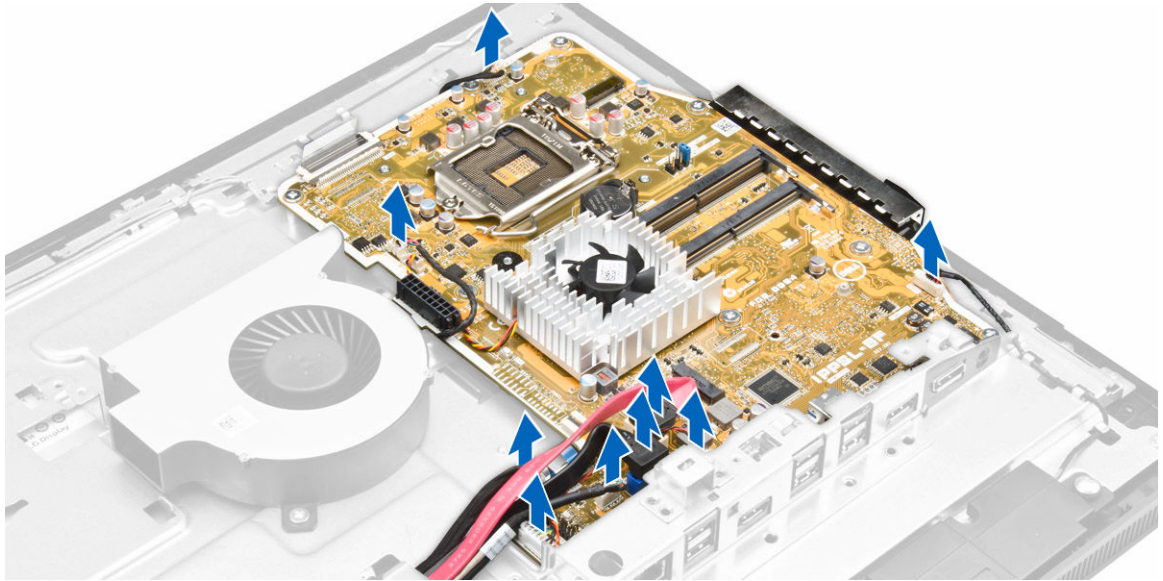
- b. 從主機板上的連接器上拔下觸控墊纜線 [2]。
- c. 從電腦的固定夾抽出纜線 [3]。



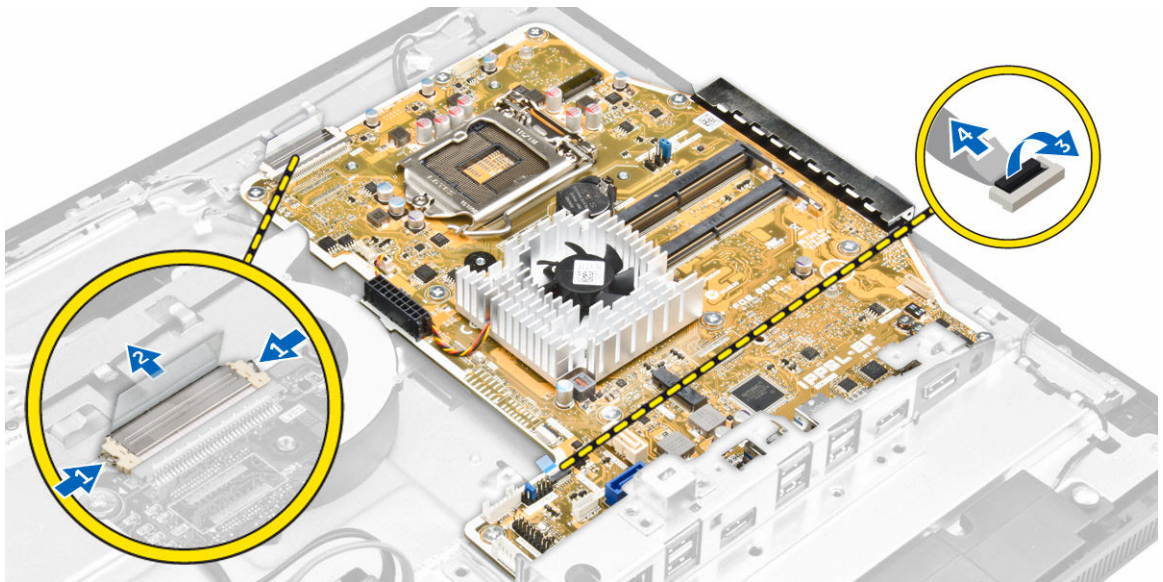
4. 執行以下步驟，如圖所示：
- a. 卸下將光碟機纜線和硬碟纜線固定至系統的螺絲 [1]。
 - b. 拔下光碟機纜線和硬碟纜線 [2]。



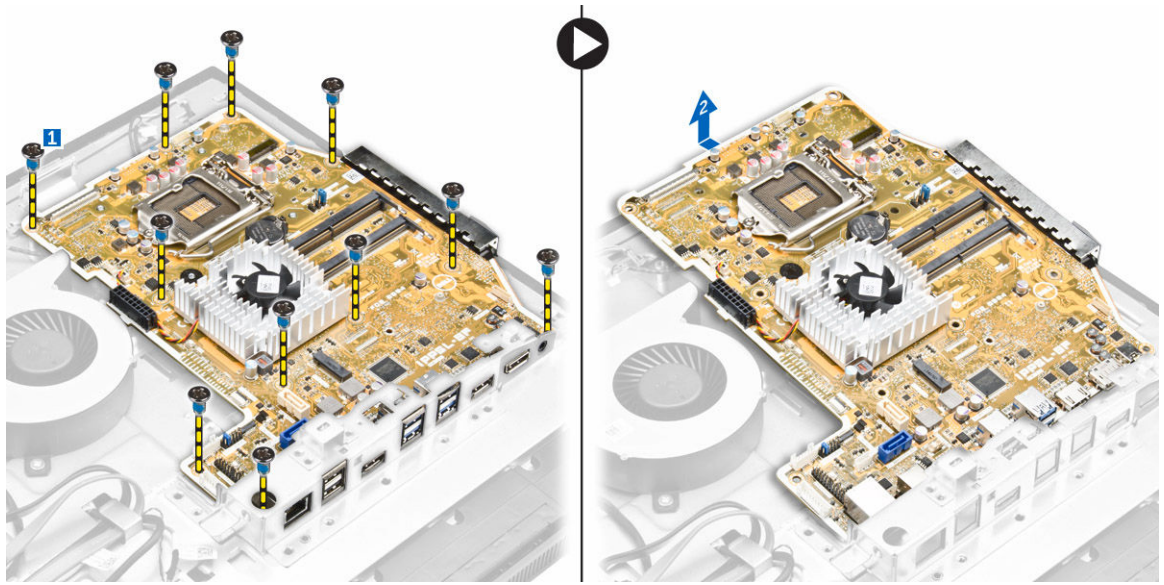
5. 將連接主機板的所有纜線拔下。



6. 執行以下步驟，如圖所示：
- 按下任一側連接器上的門鎖，然後拉動 LVDS 纜線以將它從主機板拔下 [1,2]。
 - 抬起門鎖並從連接器拔下纜線 [3,4]。

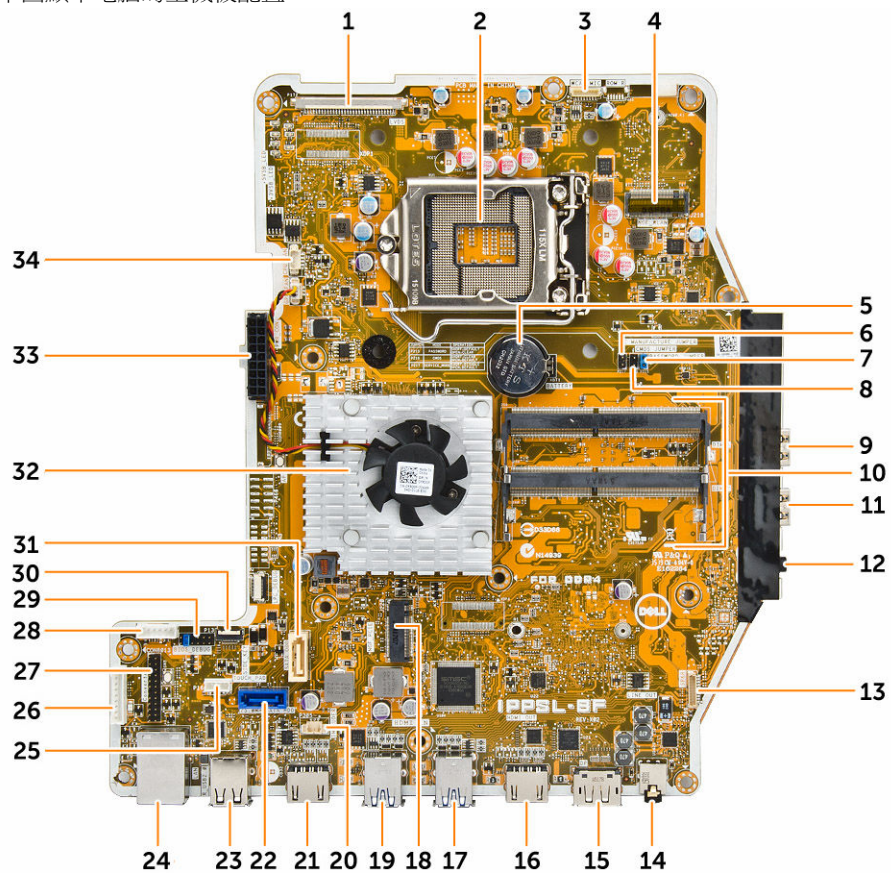


7. 依圖中所示執行以下步驟。
- 卸下將主機板固定至機箱的螺絲 [1]。
 - 將主機板從機箱滑出並抬起取下 [2]。



主機板配置

下圖顯示電腦的主機板配置。




1. LVDS 連接器
3. 攝影機連接器
5. 幣式電池
7. 跳線連接器
9. USB 3.0 連接器
11. USB 3.0 連接器
13. 喇叭連接器
15. DisplayPort 連接器
17. USB 3.0 連接器
19. USB 3.0 連接器
21. HDMI-in 連接器
23. USB 2.0 連接器
25. 觸控墊連接器
27. Windows 序列除錯連接器
29. SPI 除錯連接器
31. 光碟機連接器
33. 電源供應器連接器
2. 處理器插槽
4. WLAN 連接器
6. 跳線連接器
8. 跳線連接器
10. 記憶體連接器 (SODIMM 插槽)
12. 音效連接器
14. 音效連接器
16. HDMI-out 連接器
18. M.2 SSD 插槽
20. 侵入切換開關連接器
22. 硬碟機連接器
24. 乙太網路連接器
26. 轉換板連接器
28. HDD/ODD 電源連接器
30. 側金鑰板連接器
32. 散熱器
34. 處理器風扇連接器

安裝主機板

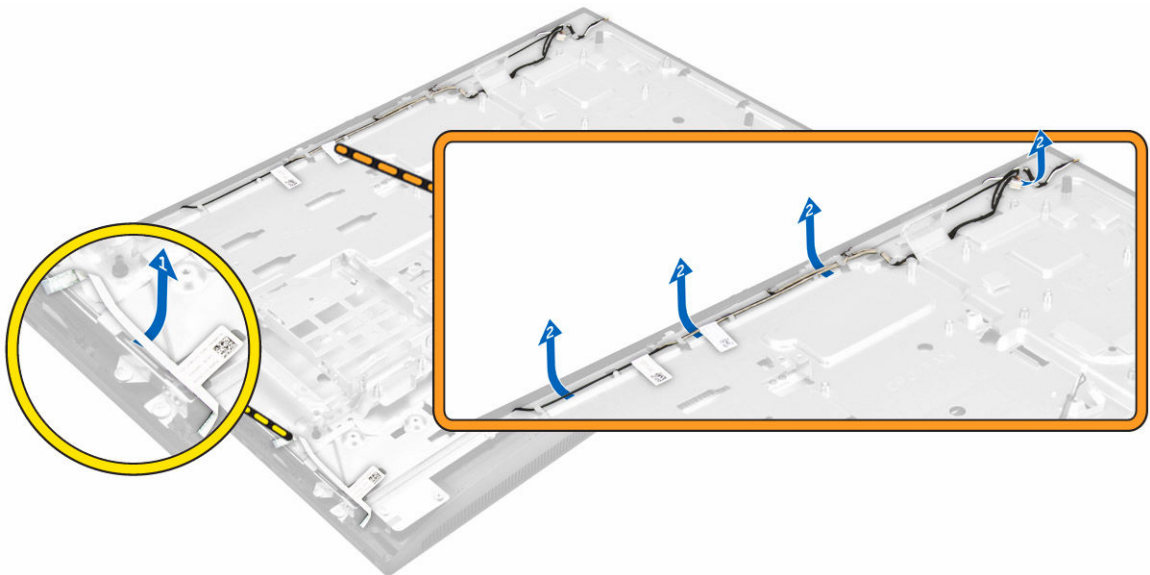
1. 將主機板置於電腦上。
2. 將所有纜線連接至主機板。
3. 鎖緊螺絲，將主機板固定至底座面板。
4. 將光碟機纜線和硬碟纜線連接至系統，然後將纜線穿過固定夾。
5. 安裝：
 - a. [處理器風扇](#)
 - b. [轉換板](#)
 - c. [電源供應器](#)
 - d. [散熱器](#)
 - e. [硬碟](#)
 - f. [光碟機](#)
 - g. [記憶體](#)
 - h. [主機板護蓋](#)
 - i. [VESA 固定托架](#)
 - j. [纜線護蓋](#)
 - k. [喇叭蓋](#)
 - l. [後蓋](#)
 - m. [腳架](#)
6. 按照[拆裝電腦內部元件之後](#)中的程序進行操作。

卸下顯示器組件

1. 按照[拆裝電腦內部元件之前](#)中的程序進行操作。
2. 卸下：
 - a. [腳架](#)
 - b. [後蓋](#)
 - c. [纜線護蓋](#)
 - d. [喇叭蓋](#)
 - e. [VESA 固定托架](#)
 - f. [主機板護蓋](#)
 - g. [WLAN 卡](#)
 - h. [光碟機](#)
 - i. [硬碟](#)
 - j. [侵入切換開關](#)
 - k. [電源和 OSD 按鈕板](#)
 - l. [轉換板](#)
 - m. [電源供應器](#)
 - n. [散熱器](#)
 - o. [處理器風扇](#)
 - p. [喇叭](#)
 - q. [主機板](#)

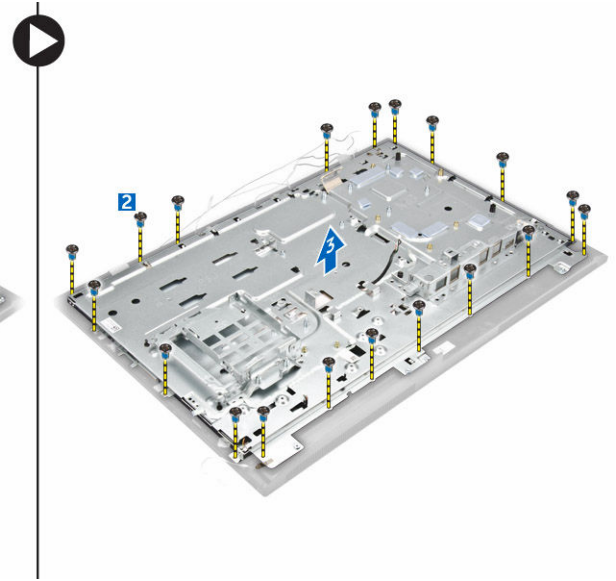
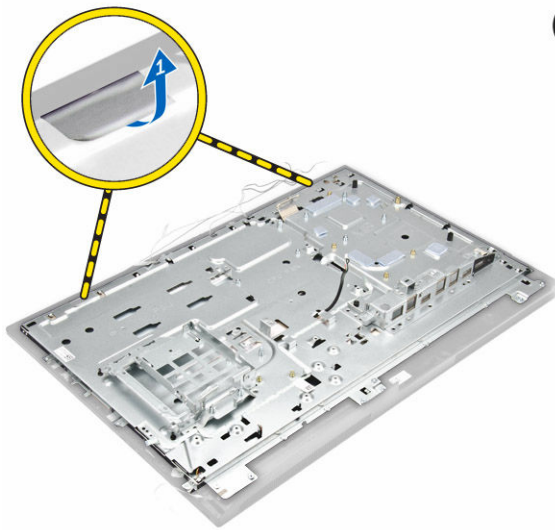
 **註：** 這些說明僅適用於非觸控式電腦。針對觸控式電腦，請在乾淨的室內環境下拆解顯示板。

3. 執行以下步驟，如圖所示：
 - a. 將電源開關纜線從固定夾卸下 [1]。
 - b. 將攝影機纜線從顯示板上的固定夾抽出 [2]。

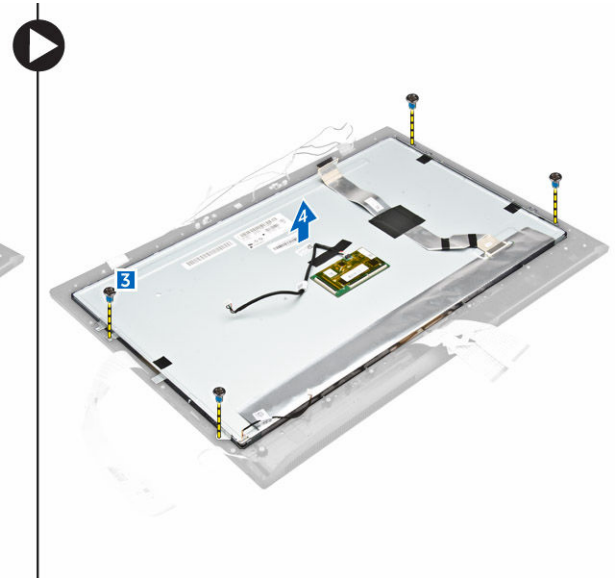
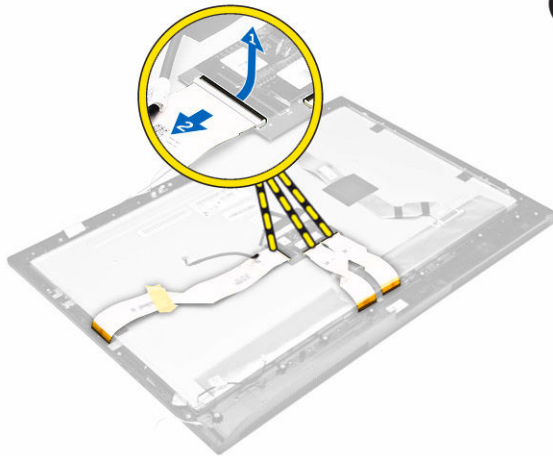


4. 執行以下步驟，如圖所示：
 - a. 撕下膠帶以接觸纜線膠帶 [1]。
 - b. 卸下將基座板固定至機箱的螺絲 [2]。

- c. 將顯示板基座從顯示器前蓋抬起取出 [3]。



5. 執行以下步驟，如圖所示：
- 抬起門鎖並拔下纜線 [1,2]。
 - 卸下將顯示器組件固定至機箱的螺絲 [3]。
 - 抬起顯示器組件，使其脫離電腦 [4]。



安裝顯示器組件

- 鎖緊將顯示器托架固定至顯示板的螺絲。
- 將顯示板置於機箱。
- 將膠帶固定至顯示板。
- 將所有纜線穿過其位於顯示板上的固定夾。

5. 鎖緊將門鎖固定至電腦的螺絲。
6. 安裝：
 - a. [主機板](#)
 - b. [喇叭](#)
 - c. [處理器風扇](#)
 - d. [散熱器](#)
 - e. [電源供應器](#)
 - f. [轉換板](#)
 - g. [電源和 OSD 按鈕板](#)
 - h. [侵入切換開關](#)
 - i. [硬碟](#)
 - j. [光碟機](#)
 - k. [WLAN 卡](#)
 - l. [主機板護蓋](#)
 - m. [VESA 固定托架](#)
 - n. [喇叭蓋](#)
 - o. [纜線護蓋](#)
 - p. [後蓋](#)
 - q. [腳架](#)
7. 按照[拆裝電腦內部元件之後](#)中的程序進行操作。

系統設定

系統設定可讓您管理電腦硬體並指定 BIOS 等級選項。從系統設定，您可以：

- 在您新增或移除硬體後變更 NVRAM 設定
- 檢視系統硬體組態
- 啟用或停用內建裝置
- 設定效能和電源管理臨界值
- 管理您的電腦安全性

啟動順序

Boot Sequence (啟動順序) 可讓您略過系統設定定義的啟動裝置順序，並直接啟動特定裝置 (例如：光碟機或硬碟)。在開機自我測試 (POST) 期間，在 Dell 徽標出現後，您可以：

- 按下 F2 鍵存取系統設定
- 按下 F12 鍵顯示單次啟動選單

單次啟動選單會顯示可用的開機裝置，包括診斷選項。可用的啟動選項有：

- 抽取式磁碟機 (如果有的話)
- STXXXX 磁碟機
 - 註: XXX 代表 SATA 磁碟機編號。
- 光碟機
- 診斷
 - 註: 選擇 Diagnostics (診斷) 將會顯示 **ePSA diagnostics** 畫面。

啟動順序畫面也會顯示選項，讓您存取系統設定畫面。


導覽鍵

下表顯示系統設定的導覽鍵。


■ 註: 在大部分的系統設定選項上，您所做變更會被儲存，但是必須等到您重新啟動系統後，變更才會生效。

表 1. 導覽鍵

按鍵	導覽
向上方向鍵	移至上一個欄位。
向下方向鍵	移至下一個欄位。

按鍵	導覽
Enter	可讓您在選取欄位中選擇值 (如果有的話) 或移至欄位中的連結。
空白鍵	展開或收合下拉式清單 (如果有的話)。
標籤	移至下個焦點區域。  註: 僅適用於標準圖形瀏覽器。
Esc	移動到上個頁面，直到您看見主畫面。在主畫面中按下 Esc 即會顯示訊息，其會提示您儲存未儲存的變更並重新啟動系統。
F1	顯示系統設定說明檔。

系統設定選項

 **註:** 視電腦和安裝的裝置而定，此部分列出的項目不一定會出現。

一般畫面選項

此部分列出您電腦的主要硬體功能。

選項	說明
系統資訊	<ul style="list-style-type: none"> System Information (系統資訊)：顯示 BIOS Version (BIOS 版本)、Service Tag (服務標籤)、Asset Tag (資產標籤)、Ownership Date (擁有權日期)、Manufacture Date (製造日期)，以及 Express Service Code (快速服務代碼)。 Memory Information (記憶體資訊)：顯示 Memory Installed (已安裝的記憶體)、Memory Available (可用記憶體)、Memory Speed (記憶體速度)、Memory Channels Mode (記憶體通道模式)、Memory Technology (記憶體技術)、DIMM A Size (DIMM A 大小) 和 DIMM B Size (DIMM B 大小)。 PCI Information (PCI 資訊)：顯示 SLOT1 和 SLOT2 Processor Information (處理器資訊)：顯示 Processor Type (處理器類型)、Core Count (核心計數)、Processor ID (處理器 ID)、Current Clock Speed (目前時脈速度)、Minimum Clock Speed (最小時脈速度)、Maximum Clock Speed (最大時脈速度)、Processor L2 Cache (處理器第二級快取記憶體)、Processor L3 Cache (處理器第三級快取記憶體)、HT Capable (HT 支援) 和 64-Bit Technology (64 位元技術)。 Device Information (裝置資訊)：顯示 SATA-0、SATA-1、LOM MAC Address (LOM MAC 位址)、Video Controller (影像控制器)、dGPU Video Controller (dGPU 影像控制器)、Audio Controller (音效控制器)、Wi-Fi Device (Wi-Fi 裝置) 和 Bluetooth Device (藍芽裝置)。



啟動順序

啟動順序

可讓您指定電腦嘗試尋找作業系統的順序。若要變更啟動順序，請在右側清單中選擇要變更的裝置。選擇裝置後，按向上/向下箭頭或使用鍵盤的 PgUp/PgDn 鍵來變更啟動選項順序。您也可以使用左側的核取方塊，從清單勾選或取消勾選。您應啟用 Legacy Option ROMs (傳統選項 ROM) 來設定傳統啟動模式。當您啟用 Secure Boot (安全啟動) 時，不允許這個傳統啟動模式。選項包括：

選項

說明

- Boot Sequence (啟動順序) - 預設勾選 Windows Boot Manager (Windows 開機管理程式) 核取方塊。
 **註:** 根據電腦的作業系統而定，預設選項可能不同。
- Boot List Option - 清單選項為 Legacy (傳統) 和 UEFI。預設選擇 UEFI 選項。
 **註:** 根據電腦的作業系統而定，預設選項可能不同。
- Add Boot Option (新增啟動選項) - 可讓您新增啟動選項。
- Delete Boot Option (刪除啟動選項) - 可讓您刪除現有的啟動選項。
- View (檢視) - 可讓您檢視電腦中的目前啟動選項。
- Load Defaults (載入預設值) - 恢復電腦的預設設定。
- 儲存設定 - 儲存電腦的設定。
- Apply (套用) - 可讓您套用設定。
- Exit (結束) - 結束並啟動電腦。

啟動清單選項

可讓您變更啟動清單選項：

- Legacy (傳統)
- UEFI (預設為啟用)

Advanced Boot Options (進階啟動選項)

此選項可讓您載入傳統選用 ROM。在預設下，會停用 **Enable Legacy Option ROMs (啟用傳統選用 ROM)**。

- Load Defaults (載入預設值) - 恢復電腦的預設設定
- 儲存設定 - 儲存電腦的設定
- Apply (套用) - 可讓您套用設定。
- Exit (結束) - 結束並啟動電腦。

Date/Time (日期/時間)

可讓您變更日期和時間。

系統組態畫面選項

選項



說明

Integrated NIC

如果啟用 UEFI 網路堆疊，將可使用 UEFI 網路通訊協定。UEFI 網路可讓預先 OS 和早期 OS 網路功能使用啟用的 NIC。這可在不開啟 PXE 的情況下使用。當您啟用 Enabled w/PXE (啟用 w/PXE) 時，PXE 開機類型 (舊式 PXE 或 UEFI PXE) 會取決於目前的開機模式以及使用的選項 ROM 類型。您必須有 UEFI 網路堆疊，才能完整啟用 UEFI PXE 功能。





- Enabled UEFI Network Stack (啟用 UEFI 網路堆疊) - 此選項預設為停用。




可讓您設定內建網路控制器。選項包括：

選項	說明
	<ul style="list-style-type: none"> • Disabled (已停用) • Enabled (已啟用) • Enabled w/PXE (已啟用 w/PXE)：此選項預設為啟用。 • Enabled w/Cloud Desktop (使用雲端桌面啟用) <p> 註：視電腦和安裝的裝置而定，此部分列出的項目不一定會出現。</p>
SATA Operation	<p>可讓您設定內部 SATA 硬碟控制器。選項包括：</p> <ul style="list-style-type: none"> • Disabled (已停用) • AHCI • RAID On (RAID 開啟)：此選項預設為啟用。
磁碟機	<p>可讓您設定機載 SATA 磁碟機。所有磁碟機預設啟用。選項包括：</p> <ul style="list-style-type: none"> • SATA-0 • SATA-1 • SATA-4 • M.2 PCIe SSD-0
SMART Reporting	<p>此欄位可控制在系統啟動期間是否報告內建磁碟機的硬碟錯誤。此技術屬於 SMART (自動監測分析與報告技術) 規格。此選項預設為停用。</p> <ul style="list-style-type: none"> • Enable Smart Reporting (啟用 SMART 報告)
USB Configuration	<p>此欄位可設定內建 USB 控制器。如果 Boot Support (啟動支援) 已啟用，系統會允許從任何類型的 USB 大型儲存裝置 (HDD、隨身碟、軟碟機) 啟動。</p> <p>如果 USB 連接埠已啟用，附接至此連接埠的裝置已啟用並可供作業系統使用。</p> <p>如果 USB 連接埠已停用，作業系統無法偵測到附接至此連接埠的裝置。</p> <p>選項包括：</p> <ul style="list-style-type: none"> • Enable USB Boot Support (啟用 USB 開機支援) • 啟用背面 USB 連接埠：包含 6 個連接埠的選項 • 啟用側 USB 連接埠：包含 2 個連接埠的選項 <p>所有選項都預設為啟用。</p> <p> 註：USB 鍵盤和滑鼠在 BIOS 設定中都可使用，不論這些設定為何。</p>
Rear USB (後 USB) 組態	<p>可讓您啟用或停用後方的 USB 連接埠。</p> <ul style="list-style-type: none"> • Enable rear USB Ports (啟用後側 USB 連接埠)
側 USB Configuration (USB 組態)	<p>可讓您啟用或停用側面的 USB 連接埠。</p>

選項	說明
	<ul style="list-style-type: none"> 啟用 / 停用側 USB 連接埠
USB PowerShare	此欄位配置 USB Powershare 功能的行為。此選項允許您透過 USB PowerShare 連接埠使用存儲系統電池的電源為外接設備充電。
音效	<p>此欄位可啟用或停用整合式音效控制器。在預設下，Enable Audio（啟用音效） 選項已選取。</p> <ul style="list-style-type: none"> Enable Microphone（啟用麥克風）（預設為啟用） Enable Internal Speaker（啟用內建喇叭）（預設為啟用）
OSD Button Management	<p>可讓您在多合一系統上啟用或停用 OSD（螢幕顯示器）按鈕。</p> <ul style="list-style-type: none"> Disable OSD buttons（停用 OSD 按鈕）- 此選項預設取消勾選。
Touchscreen	此選項可讓您啟用或停用觸控式螢幕。
Miscellaneous Devices	<p>可讓您啟用或停用下列裝置：</p> <ul style="list-style-type: none"> Enable Camera（啟用攝影機）（預設為已啟用） Enable Media Card（啟用媒體卡）（預設為已啟用） Disable Media Card（停用媒體卡）

安全性畫面選項


選項	說明
Admin Password	<p>可讓您設定、變更或刪除管理員密碼。</p> <p> 註: 您必須先設定管理員密碼，然後設定系統或硬碟密碼。刪除管理員密碼會自動刪除系統密碼和硬碟密碼。</p> <p> 註: 密碼變更成功後，會立即生效。</p> <p>預設設定：未設定</p>
System Password （系統密碼）	<p>可讓您設定、變更或刪除系統密碼。</p> <p> 註: 密碼變更成功後，會立即生效。</p> <p>預設設定：未設定</p>
Internal HDD-0 Password	<p>可讓您設定、變更或刪除系統內部硬碟的密碼。</p> <p>預設設定：未設定</p> <p> 註: 密碼變更成功後，會立即生效。</p>
Strong Password	<p>可讓您強制此選項，一律設定增強式密碼。</p> <p>預設設定：未選取 Enable Strong Password（啟用增強式密碼）。</p>

選項	說明
	 註: 如果啟用增強式密碼，管理員密碼和系統密碼必須包含至少一個大寫字元、一個小寫字元並且必須包含至少 8 個字元。
Password Configuration	可讓您決定管理員和系統密碼的最小和最大長度。
Password Bypass	可讓您啟用或停用略過系統密碼和內建 HDD 密碼 (如果已設定) 的權限。選項包括： <ul style="list-style-type: none"> • Disabled (已停用) • Reboot bypass (重新啟動略過) 預設設定：Disabled (已停用)
Password Change	可讓您在已設定管理員密碼的情況下，啟用或停用對系統密碼和硬碟密碼的權限。 預設設定：允許無 Admin 密碼變更已選取。
TPM 1.2 安全性	可讓您在 POST 期間啟用可信賴平台模組 (TPM)。此選項預設為已啟用，選項包括： <ul style="list-style-type: none"> • Clear (清除) • 啟用命令 PPI 略過 • 停用命令 PPI 略過 • 證明啟用 • 金鑰儲存啟用 • SHA - 256  註: 如果您載入設定程式的預設值，啟動、關閉和清除選項將不會受到影響。對此選項所做的變更將會立即生效。
Computrace (R)	可讓您啟動或停用可選的 Computrace 軟體。選項包括： <ul style="list-style-type: none"> • Deactivate (關閉) • Disable (停用) • Activate (啟動)  註: Activate (啟動) 和 Disable (停用) 選項將可永久啟動或停用此功能，而且不允許做進一步變更 預設設定：Deactivate (關閉)
Chassis Intrusion	此欄位控制機箱入侵功能。選項包括： <ul style="list-style-type: none"> • Disabled (已停用) • Enabled (已啟用) 預設設定：Disabled (已停用)
CPU XD Support	可讓您啟用或停用處理器的 Execute Disable (執行停用) 模式。

選項	說明
	Enable CPU XD Support (啟用 CPU XD 支援) (預設值)
OROM Keyboard Access	<p>可讓您設定在開機期間使用熱鍵存取 Option ROM Configuration (選用 ROM 組態) 畫面。選項包括：</p> <ul style="list-style-type: none"> • Enabled (已啟用) • One Time Enable (單次啟用) • Disabled (已停用) <p>預設設定：Enable (啟用)</p>
Admin Setup Lockout	<p>可讓在管理員密碼設定時，啟用或停用進入設定程式的選項。</p> <ul style="list-style-type: none"> • Enable Admin Setup Lockout (啟用 Admin 設定鎖定) - 此選項預設為停用。
HDD Protection Support	<p>可讓您啟用或停用 HDD Protection (HDD 保護) 功能。</p> <ul style="list-style-type: none"> • HDD Protection Support (HDD 保護支援) - 此選項預設為停用。

Secure Boot (安全啟動) 畫面選項

選項	說明
Secure Boot Enable	<p>此選項會啟用或停用 Secure Boot (安全啟動) 功能。</p> <ul style="list-style-type: none"> • Disabled (已停用) • Enabled (已啟用) <p>預設設定：Enabled (啟用)。</p>
Expert Key Management	<p>只有當系統在 Custom Mode (自訂模式) 時，才允許您控制安全金鑰資料庫。 Enable Custom Mode (啟用自訂模式) 選項預設為停用。選項包括：</p> <ul style="list-style-type: none"> • PK • KEK • db • dbx <p>如果您啟用 Custom Mode (自訂模式)，將會出現 PK、KEK、db 和 dbx 的相關選項。選項為：</p> <ul style="list-style-type: none"> • Save to File (儲存至檔案) — 將金鑰儲存至使用者選取的檔案 • Replace from File (從檔案取代) — 將目前的金鑰取代為使用者選取檔案中的金鑰 • Append from File (從檔案附加) — 從使用者選取的檔案中將金鑰新增至目前的資料庫 • Delete (刪除) — 刪除選取的金鑰 • Reset All Keys (重設所有金鑰) — 重設為預設設定




選項	說明
	<ul style="list-style-type: none"> • Delete All Keys (刪除所有金鑰) - 刪除所有金鑰
	 註: 如果您停用 Custom Mode (自訂模式) ，將會清除您做的所有變更，並將金鑰還原至預設設定。

效能畫面選項

選項	說明
Multi Core Support	可指定處理器啟用一個還是所有核心。附加核心可以提升某些應用程式的效能。 <ul style="list-style-type: none"> • All (全部) - 此選項預設為啟用。 • 1 • 2 • 3
Intel SpeedStep	可讓您啟用或停用 Intel SpeedStep 功能。 <ul style="list-style-type: none"> • Enable Intel SpeedStep (啟用 Intel SpeedStep) 預設設定：此選項為啟用。
C-States Control	可讓您啟用或停用其他的處理器睡眠狀態。 <ul style="list-style-type: none"> • C states (C 狀態) 預設設定：此選項為啟用。
Limit CPUID Value	可讓您限制標準 CPUID 功能支援的最大值。當 CPUID 函數支援的最大值大於 3 時，某些作業系統將無法完成安裝。 <ul style="list-style-type: none"> • Enable CPUID Limit (啟用 CPUID 限制) - 此選項預設為停用。
Intel TurboBoost	可讓您啟用或停用處理器的 Intel TurboBoost 模式。 <ul style="list-style-type: none"> • Enable Intel TurboBoost (啟用 Intel TurboBoost) 預設設定：此選項為啟用。

Power Management (磁碟管理) 畫面選項

選項	說明
AC 恢復	指定當交流電源中斷又恢復時，電腦如何回應。您可將交流電源恢復設定為： <ul style="list-style-type: none"> • Power Off (電源關閉) (預設值) • Power On (電源開啟)

選項	說明
Auto On Time	<p>可讓您設定電腦必須自動開機的時間。選項包括：</p> <ul style="list-style-type: none"> • Disabled (已停用) • Every Day (每天) • Weekdays (工作日) • Select Days (選擇天數) <p>預設設定：Disabled (已停用)</p> <p> 註: 如果您用電源板或電源保護器上的切換開關關閉電腦，或如果 Auto Power (自動開機) 設定為 disabled (已停用)，則該功能將沒有作用。</p>
Deep Sleep Control	<p>可讓您定義啟用 Deep Sleep 時的控制。</p> <ul style="list-style-type: none"> • Disabled (已停用) • Enabled in S5 only (僅於 S5 啟用) • Enabled in S4 and S5 (於 S4 和 S5 啟用) - 此選項預設為啟用。
Fan Control Override	<p>控制系統風扇的速度。此選項預設為停用。</p> <p> 註: 啟用後，風扇會全速運作。</p>
USB Wake Support	<p>可讓您啟用 USB 裝置將系統從待機狀態喚醒的功能。</p> <p> 註: 只有當連接交流電變壓器時，才能使用此功能。如果在待命狀態期間拔下交流電變壓器，將會中斷所有 USB 連接埠的供電，以節省電池電能。</p> <ul style="list-style-type: none"> • Enable USB Wake Support (啟用 USB 喚醒支援) <p>預設設定：此選項已停用。</p>
Wake on LAN/WLAN	<p>可讓您啟用或停用此功能，讓電腦從關機狀態透過 LAN 訊號觸發開機。</p> <ul style="list-style-type: none"> • Disabled (已停用) • LAN Only (僅用於 LAN) • WLAN Only (僅 WLAN) • LAN or WLAN (LAN 或 WLAN) <p>預設設定：Disabled (已停用)</p>
Block Sleep	<p>此選項可讓您在作業系統環境中禁止進入睡眠 (S3 狀態)。</p> <p>Block Sleep (S3 state) (禁止睡眠 (S3 狀態))</p> <p>預設設定：此選項已停用。</p>
Intel 就緒模式	<p>此選項會啟用 Intel Ready 就緒模式技術的功能。</p>

POST Behavior (POST 行為) 畫面選項

選項	說明
數字鍵鎖定 LED 燈	指定當系統啟動時是否啟用 NumLock (數字鍵鎖定) 功能。此選項預設為啟用。
鍵盤錯誤	指定當系統啟動時是否報告與鍵盤相關的錯誤。此選項預設為已啟用。
MEBx 熱鍵	允許您指定在系統開機時是否啟用 MEBx 熱鍵功能。 預設設定：啟用 MEBx 熱鍵
快速啟動	可讓您藉由略過一些相容性步驟，以加速啟動程序。選項包括： <ul style="list-style-type: none">Minimal (最小)透過 (預設值)Auto (自動)

Virtualization Support (虛擬支援) 畫面選項

選項	說明
Virtualization	可讓您啟用或停用 Intel Virtualization Technology。 Enable Intel Virtualization Technology (啟用 Intel 虛擬化技術) (預設值)。
VT for Direct I/O	啟用或停用虛擬機器監視器 (VMM) 使用由 Intel® Virtualization Technology for Direct I/O 提供的附加硬體功能。 Enable VT for Direct I/O (啟用 VT for Direct I/O) — 預設啟用。
Trusted Execution	此選項可指定測量虛擬機器監視器 (MVMM) 是否可使用 Intel 可信賴執行技術提供的附加硬體功能。TPM 虛擬化技術和 Virtualization Technology for Direct I/O 都必須啟用才能使用此功能。 Trusted Execution (可信賴執行) — 預設為停用。

無線畫面選項

選項	說明
無線裝置啟用	可讓您啟用或停用內建無線裝置。 <ul style="list-style-type: none">WLAN/WiGigBluetooth (藍芽) 所有選項都預設為啟用。

維護畫面選項

選項	說明
服務標籤	顯示電腦的服務標籤。
資產標籤	可讓您建立系統資產標籤 (如果尚未設定資產標籤)。此選項預設為未設定。
SERR 訊息	控制 SERR 訊息機制。此選項預設為啟用。某些圖形卡需要停用 SERR 訊息機制。
BIOS 降級	<p>此功能控制系統韌體更新至前一版本的動作。</p> <ul style="list-style-type: none">資料清除在下次啟動時清除BIOS Recovery (BIOS 復原)從硬碟復原 BIOS <p>請遵循下列程序以從硬碟復原 BIOS</p> <ol style="list-style-type: none">啟動系統電源。看到藍色 DELL 徽標時，請按 F2 進入系統設定。按下 Num Lock 鍵，確認 Num Lock 指示燈為亮起。按下的 Caps Lock (大寫鎖定) 鍵，並確認 Caps Lock (大寫鎖定) 指示燈為亮起。按下 Scroll Lock (捲動鎖定) 鍵，並確認捲動鎖定指示燈為亮起。同時按下 Alt + F，系統會發出嗶聲，還原為設定預設值。同時按下 Alt + F 以重啟系統，變更會自動儲存。

Cloud Desktop (雲端桌面) 畫面選項

選項	說明
伺服器查詢方法	<p>此選項會指定雲端桌面軟體如何尋找伺服器位址。選項包括：</p> <ul style="list-style-type: none">Static IP (靜態 IP) - 使用靜態 IP 位址DNS - 使用網域名稱系統 (DNS) 通訊協定取得數個 IP 位址。此選項為預設選項 <p> 註: 只有當 System Configuration (系統組態) 群組中的 Integrated NIC (內建 NIC) 控制項將 Cloud Desktop (雲端桌面) 設為啟用時，才會用到此選項。</p>
伺服器名稱	<p>此選項會指定伺服器的伺服器名稱。</p> <p> 註: 只有當 System Configuration (系統組態) 群組中的 Integrated NIC (內建 NIC) 控制項將 Cloud Desktop (雲端桌面) 設為啟用，而且伺服器查詢方法設為 DNS 時，才會用到此選項。</p>
伺服器 IP 位址	<p>此選項會指定與用戶端軟體通訊的雲端桌面伺服器的主要靜態 IP 位址。預設的伺服器 IP 位址是 255.255.255.255</p>

選項	說明
	<p> 註: 只有當 System Configuration (系統組態) 群組中的 Integrated NIC (內建 NIC) 控制項將 Cloud Desktop (雲端桌面) 設為啟用時，才會用到此選項。</p>
伺服器連接埠	<p>此選項會指定與用戶端軟體通訊的雲端桌面的主要 IP 連接埠。預設伺服器連接埠值是 06910。</p>
	<p> 註: 只有當 System Configuration (系統組態) 群組中的 Integrated NIC (內建 NIC) 控制項將 Cloud Desktop (雲端桌面) 設為啟用時，才會用到此選項。</p>
客戶位址方式	<p>此選項會指定用戶端如何取得其 IP 位址。選項包括：</p> <ul style="list-style-type: none"> • Static IP (靜態 IP) - 使用靜態 IP 位址 • DHCP - 使用動態主機設定通訊協定 (DHCP) 取得 IP 位址。此選項為預設選項。
	<p> 註: 只有當 System Configuration (系統組態) 群組中的 Integrated NIC (內建 NIC) 控制項將 Cloud Desktop (雲端桌面) 設為啟用時，才會用到此選項。</p>
用戶 IP 位址	<p>此選項會指定用戶端的靜態 IP 位址。預設的 IP 位址是 255.255.255.255</p>
	<p> 註: 只有當 System Configuration (系統組態) 群組中的 Integrated NIC (內建 NIC) 控制項將 Cloud Desktop (雲端桌面) 設為啟用時，才會用到此選項。</p>
Client 子網路遮罩	<p>此選項會指定用戶端的子網路遮罩 IP 位址。預設的 IP 位址是 255.255.255.255</p>
	<p> 註: 只有當 System Configuration (系統組態) 群組中的 Integrated NIC (內建 NIC) 控制項將 Cloud Desktop (雲端桌面) 設為啟用時，才會用到此選項。</p>
用戶閘道	<p>此選項會指定用戶端的閘道 IP 位址。預設的 IP 位址是 255.255.255.255</p>
	<p> 註: 只有當 System Configuration (系統組態) 群組中的 Integrated NIC (內建 NIC) 控制項將 Cloud Desktop (雲端桌面) 設為啟用時，才會用到此選項。</p>
DNS IP 位址	<p>此選項會指定用戶端的 DNS IP 位址。預設的 IP 位址是 255.255.255.255</p>
	<p> 註: 只有當 System Configuration (系統組態) 群組中的 Integrated NIC (內建 NIC) 控制項將 Cloud Desktop (雲端桌面) 設為啟用時，才會用到此選項。</p>
網域名稱	<p>此選項會指定用戶端的網域名稱。</p>
	<p> 註: 只有當 System Configuration (系統組態) 群組中的 Integrated NIC (內建 NIC) 控制項將 Cloud Desktop (雲端桌面) 設為啟用，而且用戶端定址方法設為靜態 IP 時，才會用到此選項。</p>
進階	<p>此選項會開啟 Verbose 模式來進行進階除錯。此選項預設為停用。</p>
	<p> 註: 只有當 System Configuration (系統組態) 群組中的 Integrated NIC (內建 NIC) 控制項將 Cloud Desktop (雲端桌面) 設為啟用時，才會用到此選項。</p>

更新 BIOS

建議在更換您的主機板或有可用更新時，更新您的 BIOS (系統設定)。


1. 重新啟動電腦。
2. 移至 dell.com/support。
3. 輸入 **Service Tag (服務標籤)** 或 **Express Service Code (快速服務代碼)** 然後按一下 **Submit (提交)**。
 -  **註:** 如要找到服務標籤，請按一下 **Where is my Service Tag (我的服務標籤在哪裡?)**
 -  **註:** 如果您找不到您的服務標籤，請按一下 **Detect Service Tag (偵測服務標籤)**。依照螢幕上的指示進行。
4. 如果您找不到服務標籤，請按一下您電腦的 **Product Category (產品類別)**。
5. 從清單中選擇 **Product Type (產品類型)**。
6. 選擇您的電腦型號，然後會出現您電腦的 **Product Support (產品支援)** 頁面。
7. 按一下 **Get drivers (取得驅動程式)**，然後按一下 **View All Drivers (檢視所有驅動程式)**。
Drivers and Downloads (驅動程式與下載) 頁面開啟。
8. 在應用程式與驅動程式畫面中，於 **Operating System (作業系統)** 下拉式清單之下選擇 **BIOS**。
9. 找出最新的 BIOS 檔案，然後按一下 **Download File (下載檔案)**。
您也可以分析哪些驅動程式需要更新。如要為您的產品進行分析，請按一下 **Analyze System for Updates (分析系統更新)**，然後依照畫面上的說明進行。
10. 在 **Please select your download method below window (請從下方視窗中選擇下載方式)** 中選擇您偏好的下載方式，然後按一下 **Download Now (立即下載)**。
螢幕上將顯示 **File Download (檔案下載)** 視窗。
11. 按一下 **Save (儲存)** 將檔案儲存在您的電腦上。
12. 按一下 **Run (執行)** 將更新的 BIOS 設定安裝在您的電腦上。
按照螢幕上的指示操作。


系統與設定密碼

您可建立系統密碼和設定密碼以確保電腦的安全。

密碼類型	說明
System Password (系統密碼)	您必須輸入此密碼才能登入系統。
Setup password (設定密碼)	您必須輸入此密碼才能存取和變更您電腦的 BIOS 設定。


 **警示:** 密碼功能為您電腦上的資料提供基本的安全性。

 **警示:** 如果未將電腦上鎖，在無人看管之下，任何您都能存取您電腦上的資料。

 **註:** 您的電腦出廠時將系統和設定密碼功能預設為停用。

指定系統密碼與設定密碼

只有當 Password Status (密碼狀態) 為 **Unlocked (解除鎖定)** 時，您才可以指定新的**系統密碼**及/**設定密碼**或變更現有的**系統密碼**及/**設定密碼**，如果 Password Status (密碼狀態) 為 **Locked (已鎖定)** 時，您就無法變更系統密碼。

 **註:** 如果密碼跳線已啟用，將會刪除現有的系統密碼和設定密碼，您不需要輸入系統密碼就可登入電腦。

如要進入系統設定，請在開機或重新啟動後，立即按下 <F2> 鍵。

1. 在 **System BIOS (系統 BIOS)** 或 **System Setup (系統設定)** 畫面中，選擇 **System Security (系統安全性)** 然後按下 Enter。

System Security (系統安全性) 畫面出現。

2. 在 **System Security (系統安全性)** 畫面中，請確定 **Password Status (密碼狀態)** 為 **Unlocked (解除鎖定)**。

3. 選擇 **System Password (系統密碼)**，輸入您的系統密碼，然後按下 Enter 或 Tab。

設定系統密碼時，請遵守以下規範：

- 密碼長度不超過 32 個字元。
- 密碼可包含 0 到 9 的數字。
- 只能使用小寫字母，不允許使用大寫字母。
- 只能使用以下特殊字元：空格、()、(+)、(.)、(-)、(,)、(/)、(:)、(|)、(\)、(|)、(')。

在提示下重新輸入系統密碼。

4. 輸入您之前輸入的系統密碼，然後按一下 **OK (確定)**。
5. 選擇 **Setup Password (設定密碼)**，輸入您的系統密碼，然後按下 Enter 或 Tab。
出現訊息提示您重新輸入設定密碼。
6. 輸入您之前輸入的設定密碼，然後按一下 **OK (確定)**。
7. 按下 Esc，之後會出現訊息提示您儲存變更。
8. 按下 Y 以儲存變更。
電腦會重新啟動。

刪除或變更現有的系統及／或設定密碼

在刪除或變更現有的系統及／或設定密碼之前，請先確定 **Password Status (密碼狀態)** 為 **Unlocked (解除鎖定)** (在系統設定中)。如果 **Password Status (密碼狀態)** 為 **Locked (已鎖定)**，則您無法刪除或變更現有的系統或設定密碼。

如要進入系統設定，請在開機或重新啟動後，立即按下 F2。


1. 在 **System BIOS (系統 BIOS)** 或 **System Setup (系統設定)** 畫面中，選擇 **System Security (系統安全性)** 然後按下 Enter。

System Security (系統安全性) 畫面出現。

2. 在 **System Security (系統安全性)** 畫面中，請確定 **Password Status (密碼狀態)** 為 **Unlocked (解除鎖定)**。


3. 選擇 **System Password (系統密碼)**，變更或刪除現有的系統密碼，並按下 Enter 或 Tab。




4. 選擇 **Setup Password (設定密碼)**，變更或刪除現有的系統密碼，並按下 Enter 或 Tab。

 **註:** 如果您變更系統及／或設定密碼，請在提示下重新輸入新密碼。如果您刪除系統及／或設定密碼，請在提示下確認刪除。

5. 按下 Esc ，之後會出現訊息提示您儲存變更。
6. 按下 Y 即可儲存變更並結束系統設定。
電腦會重新啟動。

技術規格

 **註:** 提供的項目可能會因國家 / 地區而異。如需有關電腦組態在以下方面的更多資訊：

- Windows10、按一下或點選 **開始**  → **設定** → **系統** → **關於**。
- Windows8.1 及 Windows8, 按一下或點選 **開始**  → **PC 設定** → **PC 和裝置** → **PC 資訊**。
- Windows7, 按一下 **開始** ，**My Computer (我的電腦)** 上按一下滑鼠右鍵，然後選擇 **Properties (內容)**。

系統規格

特色	規格
處理器快取記憶體	Intel Core i3 / i5 / i7 系列
總快取記憶體	最高 8 MB 的快取記憶體 (視處理器類型而定)
晶片組	Intel Q170 晶片組

記憶體規格

特色	規格
記憶體類型	最高 1600 MHz，非緩衝式非 ECC，雙通道 DDR4 2133 組態
記憶體容量	4 GB 和 8 GB
記憶體連接器	2 個內部可抽換式 DDR4 SODIMM 插槽
最小記憶體	4 GB
最大記憶體	16 GB

影像規格

特色	規格
影像控制器 (內建)	內建 Intel HD 圖形卡 (第 9 代 igfx)，dGPU 用 2GB GDDR5

特色	規格
影像記憶體	共用記憶體
外接式顯示器支援	顯示器連接埠、HDMI in 及 HDMI OUT

音效規格

特色	規格
控制器	Intel 高傳真音效 (採用 Waves MaxxVoice Pro)
喇叭	左側和右側喇叭組件中各 1 個 4 歐姆喇叭 (平均每聲道 4 W)
內建喇叭放大器	每個聲道於 4 歐姆時最多 7.6 W
內部麥克風支援	雙數位麥克風
音量控制	提高/降低音量按鈕，程式選單和鍵盤媒體控制鍵



警告: 耳機的聲音壓力若過高，可能會導致聽力受損或喪失。將音量控制和等化器調整至中央位置以外的設定時，可能會增加耳機輸出電壓，導致聲音壓力等級升高。使用製造商指定以外的係數影響耳機輸出 (例如作業系統、等化器軟體、韌體、驅動程式等) 可能會增加耳機輸出電壓，導致聲音壓力等級升高。使用非製造商指定的耳機可能會導致聲音壓力等級升高。

通訊規格

功能	規格
網路配接器	Intel 10/100/1000 Mbps RJ-45 乙太網路
Wireless (無線)	<ul style="list-style-type: none"> • M.2 2230 卡 • M.2 複合卡 (附藍芽的 Intel 無線 8260 M.2 PCIe WLAN 卡 (802.11n/ac))

插卡規格

特色	規格
M.2 插槽	<ul style="list-style-type: none"> • 一個 2230 D3 金鑰 -A M.2 插槽 1 • 一個 2280 D3 金鑰 -M M.2 插槽 3

顯示器規格

特色	規格
類型	23.8 吋，FHD 及 UHD (4K)

特色	規格
最大解析度	3840 x 2160
更新頻率	60 Hz
亮度	亮度調高/調低按鈕
操作角度	178 水平/178 垂直
像素距離	0.2475 公釐
控制項	螢幕控制項

磁碟機規格

特色	規格
硬碟	1 個 2.5 吋 SATA 硬碟 (含配接器托架) 及 1 個 2.5 吋 SATA 磁碟機 (選用)
光碟機 (選用)	1 個 DVD-ROM SATA 磁碟機或 DVD+/- RW SATA 磁碟機

連接埠和連接器規格

特色	規格
音效	<ul style="list-style-type: none"> 背面 1 個訊號線輸出連接器 側面 1 個通用耳麥連接埠
網路配接器	一個 RJ-45 連接器
USB 2.0 (正面/背面)	0 (側面) / 2
USB 3.0 (正面/背面)	2 (側面) / 4
附 PowerShare 的 USB 連接埠支援	1 (側面) USB 3.0
影像	1 個顯示器連接埠
HDMI	<ul style="list-style-type: none"> 1 個 19 插腳輸出埠 1 個 19 插腳輸入埠
媒體讀卡器	1 個 4 合 1 插槽

電源規格

特色	規格
UMA 用的 155 瓦電源供應器	
200 瓦 dGPU 及 UHD(4K)	
頻率	47 Hz — 63 Hz
電壓	90 VAC — 264 VAC
輸入電流	<ul style="list-style-type: none">• 最大 2.6 A (低 AC 範圍)• 最小 1.3 A (高 AC 範圍)

攝影機（選用）規格


特色	規格
影像解析度	2 百萬像素
影片解析度	FHD (1080p)
對角線檢視角度	74 度

腳架規格

特色	規格
傾斜	-5 度到 30 度

物理規格


特色	規格
寬度	575.24 公釐 (22.65 吋)
高度	392.90 公釐 (15.47 英吋)
厚度：	
非觸控	62.79 公釐 (2.47 吋)
觸控	62.79 公釐 (2.47 吋)
重量：	
非觸控	9.76 公斤 (含腳架) (21.52 磅)
觸控	11.00 公斤 (含腳架) (24.25 磅)

 註: 電腦的重量視您訂購的組態和廠牌而有所不同。

環境規格

溫度	規格
作業時	0°C 至 35°C (50°F 至 95°F)
存放時	-40°C 至 65°C (-40°F 至 149°F)
相對濕度 (最大)	規格
作業時	20 % 至 80 % (無凝結)
存放時	20 % 至 80 % (無凝結)
最大震動	規格
作業時	5 至 350 Hz 時 0.26 GRMS
存放時	5 至 500 Hz 時 2.2 GRMS
最大撞擊	規格
作業時	40 G
存放時	45 G
海拔高度 (最大)	規格
作業時	0 至 5000 公尺 (0 至 16,404 呎)
未作業時	0 至 5000 公尺 (0 至 16,404 呎)
空氣中懸浮污染物等級	G2 或更低 (按照 ANSI/ISA-S71.04-1985 的定義)

與 Dell 公司聯絡

 **註:** 如果無法連線網際網路，則可以在購買發票、包裝單、帳單或 Dell 產品目錄中找到聯絡資訊。

Dell 提供多項線上和電話支援與服務選擇。服務的提供因國家/地區和產品而異，某些服務可能在您所在地區並不提供。若因銷售、技術支援或客戶服務問題要與 Dell 聯絡：

1. 移至 **Dell.com/support**.
2. 選取您的支援類別。
3. 在網頁底部的 **Choose A Country/Region (選擇國家/地區)** 下拉式選單中確認您所在的國家或地區。
4. 根據您的需求選取適當的服務或支援連結。